

**Claus Reese**  
(zusammengestellt von Barbara Rocca<sup>1</sup>)

## **Hufen und Hufner in Einfeld, Groß- und Kleinharrie**

2012 hat der Geschichtsverein begonnen, die von Claus Reese über Jahrzehnte erforschten Hofbesitzerfolgen der Dorfschaften des Amtes Bordesholm zu veröffentlichen. 2012 erschien das sog. Hufenbuch „Über 400 Jahre Hufen und Hufner im Amt Bordesholm“<sup>2</sup> über die 14 Dorfschaften des heutigen Amtes Bordesholm<sup>3</sup> nach der Idee und Aufbereitung von Jürgen Kaak.

Im Anschluss daran hat der Geschichtsverein die weiteren Forschungsergebnisse von Claus Reese für die Dörfer, die früher - aber heute nicht mehr - zum Amt Bordesholm gehörten, in seinen Jahrbüchern 2013 - 2017 veröffentlicht: Bönnhusen und Techelsdorf, Blumenthal, Rumohr und Spreng/Rotenhahn, Groß und Klein Flintbek einschließlich Voorde, Mielkendorf, Molfsee, Schulenhof und Hof Petersburg sowie Dätgen und Schierensee. Mit der vorliegenden Veröffentlichung der Hofbesitzerfolgen für Einfeld, Groß- und Kleinharrie wird die Veröffentlichungsserie nun beendet.

Die Darstellung beschränkt sich zwangsläufig auf die Hufen und Hufner der Dörfer, da für Kätner- und Bödnerstellen die Quellenlage nicht sehr ergiebig ist. Für diese Stellen liegen keine so umfassenden Quellen wie für die Hufen und Hufner vor - auch wenn diese Stellen zwischenzeitlich durch Zukäufe größer sein können als die Hufen.

Die Besitzerfolgen für das Amt Bordesholm können bis 1606 zurückverfolgt werden.

---

<sup>1</sup> Die Gemarkungskarten hat Walter H. Leisner überarbeitet und zusammengeführt.

<sup>2</sup> Geschichtsverein für das ehemalige Amt Bordesholm e.V.: Über 400 Jahre Hufen und Hufner im Amt Bordesholm, Bordesholm 2012.

<sup>3</sup> Bissee, Bordesholm mit Eiderstede, Brügge, Grevenkrug, Groß Buchwald, Hoffeld, Loop, Mühbrook, Negenharrie mit Fiefharrie, Reesdorf, Schmalstede, Schönbek, Sören, Wattenbek.

Einige im Text vorkommende Begriffe sollen hier noch einmal erläutert werden:<sup>4</sup>

Der größte Teil des Landes im Amt Bordesholm gehörte früher den **Hufnern**. Sie waren der eigentliche Bauernstand, der wirtschaftlich, sozial und „politisch“ die Oberschicht in den Dörfern bildete.

Hufner stellten also die höchste soziale Schicht in der Dorfgemeinschaft dar. Jeder Hufner besaß lediglich ein Stück Land hinter seinem Gehöft, den Wischhof, Klever- oder Kohlhof. Dazu kamen die Feldgemeinschaften. Das beste Land wurde urbar gemacht. Von jedem sog. Schlag bekam jeder Hufner ein gleich großes Los. Das waren meist schlanke, schmale Landstreifen. So waren in einem Dorf alle Hufen gleich groß und hatten gleichwertiges Land. Die dem einzelnen Bauern zur Verfügung stehende Nutznießung an diesem Land wurde **Hufe** genannt. Die Hufe bezeichnet sowohl die Hofstelle, das Eigentumsrecht und die Nutzungsrechte an der Allmende<sup>5</sup>, die einem Dorfbewohner zustanden, als auch die von ihm bewirtschaftete Fläche. Eine Hufe im Amt Bordesholm war im Durchschnitt ca. 50 ha groß. Je nach Besitzanteil wurden die Hufner unterteilt, z.B. in Doppelhufner, Vollhufner, Dreiviertelhufner oder Halbhufner. Nur die Hufner und Teilhufner hatten Anteil an der Gemeindeverwaltung und dem Gemeindeland.

Verstarb ein Hufner, erbt i.d.R. sein ältester Sohn den Hof, die übrigen Geschwister erhielten eine geringe Abfindung. Ziel dieses sog. Anerbenrechts war, ein landwirtschaftliches Anwesen geschlossen und wirtschaftlich zu erhalten. Dem Hoferben war es untersagt, den Hof zu veräußern. Alle anderen Erben wurden weit unter Wert abgefunden. Üblicherweise wurden die jüngeren Brüder der Hoferben Kätner, Bödner oder Inste. Sie mussten sich als Handwerker und Kleinbauern ihren Lebensunterhalt verdienen.

Schon die Hufner waren in den Dorfschaften privilegiert, doch unter ihnen hatte der **Bauernvogt** des Dorfes eine besondere Stellung. Ihm gehörte die erste Hufe eines Dorfes; ihm oblagen die Führung des Dorfes und die Vertretung des Amtmanns vor Ort. Er war quasi Vorgänger der heutigen Bür-

---

<sup>4</sup> Vgl. Geschichtsverein für das ehemalige Amt Bordesholm e.V.: Über 400 Jahre Hufen und Hufner im Amt Bordesholm, Bordesholm 2012, S. 8 ff.

<sup>5</sup> Gemeinschaftlicher Eigentum, Gemeinschafts- oder Genossenschaftsbesitz.

germeister, der aber nicht gewählt sondern letztlich durch seine Geburt als Erbe der ersten Hufe bestimmt wurde. Der Bauernvogt hatte dafür zu sorgen, dass in seinem Dorf die Amtsbefehle eingehalten wurden. Er hatte vor allem polizeiliche Aufgaben im Dorf: Bei Diebstählen, Einbrüchen oder Schlägereien musste er einschreiten; den Ausbruch von Krankheiten und Seuchen hatte er dem Amt zu melden; auch oblag ihm, die Löschung von Bränden zu leiten und die Brandaufseher zu unterstützen. Nicht zuletzt musste er rückständige Steuern eintreiben.

Die übrigen Bewohner der Dörfer, auch die Hufner, hatten nicht nur dem Amtmann, sondern auch dem Bauernvogt Hand- und Spanndienste zu leisten, die in Dienstreglements für die einzelnen Dorfschaften beschrieben wurden.

Starb der Hufner bevor sein ältester Sohn und Hoferbe volljährig war, trat i.d.R. eine **Setzwirtschaft** durch Wiederverheiratung der Witwe ein. Der Setzwirt hatte die Hufe bis zur Volljährigkeit des Hoferben (mit 26 Jahren) wirtschaftlich zu führen und zu erhalten. Nach längerer Setzwirtzeit erhielt der Setzwirt oft ein Altenteil auf der Hufe.

Den Hufnern folgten als Mittelschicht in den Dörfern die **Kätner** (auch Kotener genannt), **Bödner** und **Anbauern**. Sie besaßen Haus und Hof, aber nur wenige oder gar keine Ländereien. Im 17. und 18. Jahrhundert betrieben sie Landwirtschaft zur Selbstversorgung oder höchstens als Nebenerwerb. Im Übrigen waren sie Handwerker.

Die unterste Schicht in den Dörfern bildeten die **Insten**, die weder Haus noch Hof besaßen. Sie wohnten zur Miete und hielten sich als Knechte, Handwerker oder Tagelöhner über Wasser.

# Einfeld

## Geschichte

Einfeld (vorm. Ennienvelde, Enenveld, Eynevelde), Dorf am Einfelder See, liegt 6 km nördlich von Neumünster, 24 km südlich von Kiel. Nach Auflösung des Klosters Bordesholm 1566 gehörte Einfeld zum damaligen Amt Bordesholm. Mit Bildung der Landkreise 1867 gehörte Einfeld zum Kreis Kiel (dem späteren *Kreis Bordesholm*). Als 1889 die Amtsbezirke gebildet wurden, wurde Einfeld dem Amtsbezirk Großharrie zugeordnet.

Mit der Auflösung des Kreises Bordesholm 1932 wurden die Gemeinden des Amtsbezirks Großharrie bis auf Einfeld dem Kreis Plön zugeordnet. Einfeld kam in den Amtsbezirk Bordesholm und damit zum Kreis Rendsburg. 1934 schied Einfeld aus dem Amtsbezirk Bordesholm aus und bildete einen Eigenamtsbezirk und war ab 1948 amtsfreie Gemeinde. Im Zuge der Kreisreform von 1970 wurde die Gemeinde Einfeld aufgelöst und in die Stadt Neumünster eingegliedert.

Einfeld gehörte zum Kirchspiel Neumünster.

Einfeld bestand um 1200 aus 5 Hufen. 1199 verpfändete Graf Adolf III. die Zehnten des Dorfes an das Kloster Neumünster, 1248 verkauften die Grafen Johann und Gerhard die Zehnten an das Kloster. 1244 erhielt das Kloster den Einfelder See von Graf Adolf IV. geschenkt. 1296 erhielt das Kloster die Einfelder Güter von Herwarth Spaduth.

In den Bederegistern 1501 und 1504 und im Fräuleinschatzregister von 1564 sind keine Eintragungen für Einfeld enthalten.

Einfeld bestand 1855 aus 8 Vollhufen, 1 Halbhufe, 3 Viertelhufen, 1 Achtelhufe, 1 Sechzehntelhufe und 11 Katen. Davon liegen außerhalb des Dorfes

- südwestlich 1 Halbhufe (ein Wirtshaus an der Landstraße Neumünster – Rendsburg), 1 Viertelhufe und 1 Kate *Stover* (früher Staver),
- südlich 1 Viertelhufe Krückenkrug (vorm. *Hohelucht* oder *Auf dem Stau*) und 1 Achtelhufe *Einfelderfelde*,

- südöstlich 1 Viertelhufe und 1 Kate *Wahrenberg* und
- nordöstlich an der Altona-Kieler Chaussee 1 Viertelhufner (Wirtshaus) und 1 Kate *Schanze*.

Das Dorf hatte 1855 202 Einwohner, 1898 354 Einwohner in 71 Haushaltungen. Damals gab es ein Armenhaus und eine Schule für 50 Kinder, ab 1908 wird von einer zweiklassigen Schule für 120 Kinder berichtet.

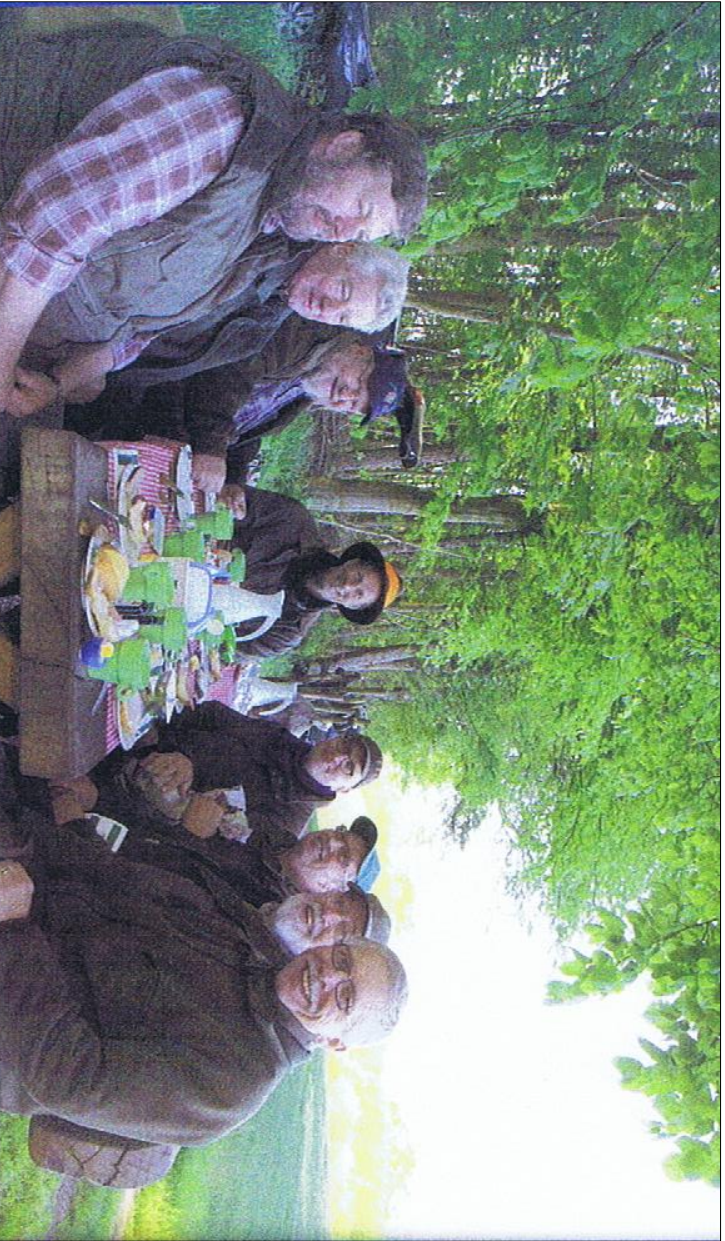
Um 1908 gab es im Ort 1 Baugeschäft, 1 Schmiede, mehrere Handwerker und Kaufleute, 1 Torfstreifabrik, 1 Torfpressfabrik und 1 Lederfabrik.

Der Boden war ein sehr guter Mittelboden, dessen Ertrag durch die Einkoppelung 1839 entscheidend verbessert wurde. Die umliegenden ansehnlichen Moore liefern viel Torf und Torfkohle.

Einfeld ist das letzte Dorf im Amt Bordesholm, mit dem die Festequalität der Hufen 1835 aufgehoben wurde. Durch die Aufteilung des Gemeindebesitzes gewannen die Hufner ab 1839 zusätzliches Land.

Westlich des Dorfes liegt am Einfeld der See eine runde Umwallung, *Margarethenschanze* genannt. Sie soll 1627 von schwedischen Soldaten zum Schutz vor Plünderungen der kaiserlichen Truppen aufgeschüttet worden sein.

An der nordöstlichen Seite des Einfelders Sees liegt die *Einfelderschanze*, seit 1711 mit der Krugfreiheit ausgestattet.



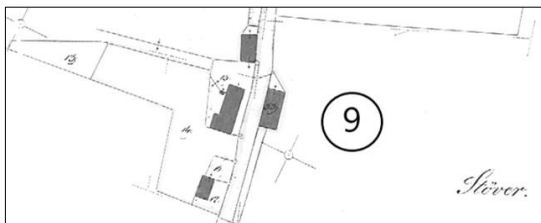
*Erststück der Einfelder Jäger im Revier zum Aufgang der Bockjagd (Foto: Archiv Claus Reese)*

*v.l.n.r.: Jens Schröder, Hans-Werner Albrecht, Hans-Joachim Przybilla, Ulf Michel, Holger Meyer, Heinz-Wilhelm Danke, Jürgen Koepsell, Ingbert Tomquist.*



Aus der Flurkarte „Carte von der Dorfschaft Einfied im Amte Bordesholm“ 1766, LAS Abt. 402 A 3, Nr. 30





Aus der Gemarkungskarte Einfeld, 1873 (Archiv GVB).  
 Die Nummern entsprechen den Hufennummern auf den folgenden Seiten.  
 Die Hufe 9 liegt südwestlich von Einfeld an der Straße von Neumünster nach Rendsburg.



# 1. Vollhufe und Bauernvogt

## Besitzerfolge

1	1606 - 1611	Hartz, Carsten oo nn., Cathrine
2	1611 – 1662	Hartz, Hartwig (Sohn)
3	1662 - 1690	Hartz, Hartwig (Sohn)
4	1690 - 1705	Hartz, Berthold (Sohn) oo nn., Margaretha
5	1705 - 1731	Delfs, Jürgen (Setzwirt), * 17.04.1681, I. oo 18.01.1705 Witwe Hartz, Margaretha II. oo 22.10.1719 Bracker, Cathrine (Braack), † 1729, III. oo 1730 Dierksen, Elsche (Tungendorf), † nach 1758
6	1731 - 1758	Schümann, Marx (Ehemann der Stieftochter), † 1758, oo 1730 Hartz, Marieke (Stieftochter), * 1699, † 1758
7	1758 - 1795	Schümann, Hinrich (Sohn), * 1738, oo Osbahr, Catharina
8	1795 - 1808	Schümann, Marx (Sohn), * 1760, oo Wulf, Wiebke, * 1761, † 01.06.1829
9	1808 - 1812	Hagge, Matthias (Ersteigerer), * 1772, † 25.03.1812, oo Röschmann, Elisabeth
10	1812 - 1813	Witwe Hagge, Elisabeth, geb. Röschmann
11	1813 - 1830	Ehlers, Georg Friedrich (Setzwirt, Brux), † 20.03.1836, oo 06.04.1813 Witwe Hagge, Elisabeth, geb. Röschmann
12	1830 - 1830	Hagge-Erben - Hagge, Peter Heinrich (Sohn von 11)
13	1830 - 1854	Staven, Marx Heinrich (Käufer)
14	1854 - 1857	Orth, Paul (Ersteigerer, Wotersen), * 1793, oo 23.06.1819 Lütken, Margaretha, * 1795
15	1857 - 1875	Bousset, Paul (Käufer, französischer Immigrant), * 1828, oo nn., Caroline Sophia, * 1838
	<i>Ab 1861</i>	<i>Zusammenlegung mit der Hufe 2 zur Doppelhufe „Einfeld Hof“</i>
16	1875 - 1893	Hastedt, Gerhard Friedrich (Käufer, Hamburg)
17	1893 - 1922	Mehrere Eigentümer
	<i>1922</i>	<i>Auflösung der Doppelhufe, es entstehen wieder zwei Hufen; im Folgenden die Eigentümer der größten Hufe, der Hufe 1</i>
18	1922 - 1928	Byen
19	1928 - 1940	Früchtenicht
20	1940 - 1969	Wulf, Otto (Käufer), * 20.10.1905, † 1975 oo Blismann, Erna, * 06.09.1912, † 1997

21	1969 - 1999	Wulf, nn. (Sohn), oo 04.10.1963 nn., nn.
	1990	<i>Aussiedelung des Hofes</i>
22	1999 -	Wulf, nn.



*Erna und Otto Wulf (20)*

*(Fotos: Archiv Claus Reese)*



*Ute und Heinrich Wulf (21)*



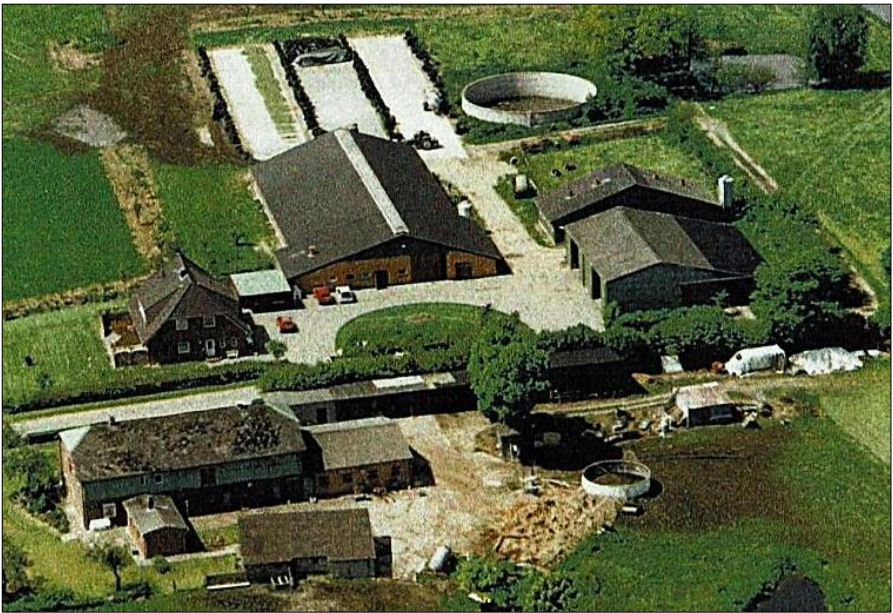
*Das älteste erhaltene Wohngebäude Einfelds, die Altenteilskatte der Hufe 1, wurde 1777 erbaut und 1936 für Wohnzwecke ausgebaut; sie existiert noch heute  
(Foto: Müller/Heeschen, S. 141)*



*Bedienstete des Hofes und die Pferde (Foto: Archiv Claus Reese)*



*Luftbild der alten Hufe im Dorf 1955 - vor der Aussiedelung (Fotos: Archiv Claus Reese)*



*Oben: Der neue Hof nach der Aussiedelung - nach 1990  
Unten: auf der gegenüberliegenden Straßenseite die Kätnerstelle von Dieter Schwede*

## 2. Vollhufe

### Besitzerfolge

1	1606 - 1609	Harder, Jasper
2	1609 - 1629	Ehlers, Claus (Käufer)
3	1629 - 1652	Bülck, Detlef (Käufer)
4	1652 - 1683	Hartz, Hans (Schwiegersohn), oo Bülck, Abelke
5	1683 - 1721	Sachau, Jasper (Schwiegersohn), † 1721, oo Hartz, nn.
6	1721 - 1721	Sachau, Erben von Jasper (Kinder)
7	1721 - 1754	Sachau, Hans (Miterbe), oo nn., Wiebke
8	1721 - 1766	Sachau, Detlef (Sohn), † 1766, oo nn., Maria Elisabeth
9	1766 - 1766	Witwe Sachau, Maria Elisabeth
10	1766 - 1791	Harder, Hans (Setzwirt, Husberg), † 15.11.1798, oo Witwe Sachau, Maria Elisabeth
11	1791 - 1807	Sachau, Detlef (Stiefsohn), † 19.12.1819
12	1807 - 1812	Osbahr, Hans Hinrich (Käufer, Neudorff, Gut Behrensbrook)
13	1812 - 1838	Rixen, Joachim (Ersteigerer)
14	1838 - 1861	Hamann, Hans Hinrich (Käufer, Hoffeld), * 13.03.1803, † 28.02.1887, I. oo Bracker, Cathr. Margaretha, * 1806, † 18.09.1841, II. oo 13.01.1847 Reese, Catharina (Hoffeld), * 1824
15	1861 - 1875	Bousset, Paul (Käufer)
	<i>Ab 1861</i>	<i>Zusammenlegung mit Hufe 1 zur Doppelhufe „Einfelder Hof“</i>
16	1875 - 1893	Hastedt, Gerhard Friedrich (Käufer, Hamburg)
17	1893 - 1902	Diverse Eigentümer
	<i>1902</i>	<i>Hofaufgabe und Abriss der Hofgebäude</i>



*Im Hintergrund die reetgedeckten Gebäude der Hufe 2 von der Hauskoppel aus gesehen.  
(Foto: Müller/Heeschen, S. 137)*

### 3. Vollhufe

#### Besitzerfolge

1	1606 - 1610	Blöcker, Paul oo nn., Abel
2	1610 - 1619	Blöcker, Paul (Sohn) oo nn., Beke
3	1619 - 1647	Hartz, Carsten (Setzwirt), oo 1619 Witwe Blöcker, Beke
4	1647 - 1668	Hartz, Hartwig (Sohn) oo nn., Antje
5	1668 - 1707	Heeschen, Marx (Setzwirt), † 1707, oo Witwe Hartz, Antje
6	1707 - 1722	Riepen, Heinrich (Schwiegersohn), † 1722, oo Heeschen, Wiebke
7	1722 - 1741	Riepen, Joachim (Setzwirt), oo Witwe Riepen, Wiebke, geb. Heeschen
8	1741 - 1783	Delfs, Claus (Einfeld, Schwiegersohn), * 02.08.1711, † 07.11.1790, I. oo 18.10.1740 Riepen, Margaretha, † 1752, II. oo 18.10.1752 Schümann, Anna (Einfeld), * 31.07.1735, † 20.09.1814
9	1783 - 1832	Delfs, Hans, * 01.05.1754, oo 15.10.1783 Stave, Anna (Loop)
10	1832 - 1866	Delfs, Claus (Sohn), † 24.04.1866, oo Butenschön, Cathrina Maria, * 1813, † 10.06.1858
11	1866 - 1898	Rix, Hinrich Detlef (Schwiegersohn, Bisse), * 01.08.1837, oo Delfs, Cathrina Margaretha, * 07.05.1840, † 19.04.1894
12	1898 - 1907	Rix, Carsten August (Sohn), * 06.07.1869, oo Bestmann, Mathilde
13	1907 - 1925	Diverse Eigentümer ( <i>Resthof mit etwas Land</i> )
14	1925 -	Eggert, Hinrich
15	- 1973	Eggert, Marx (Sohn), <i>verkauft die Gebäude</i>



Wohngebäude der Hufe,  
1898 verkauft  
(Foto: Müller/Heeschen, S. 126)



*Der Hufner Carsten Rix (12) und seine Frau Mathilde, geb. Bestmann, vor dem Wohnhaus*

*(Fotos: Archiv Claus Reese)*



*Luftbild der Hufe von 1955*



#### 4. Vollhufe

##### Besitzerfolge

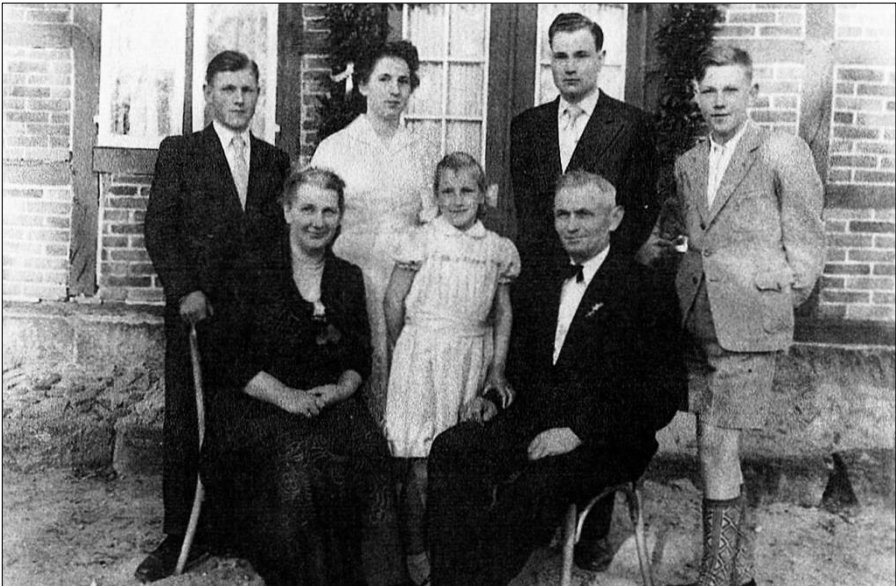
1	1606 - 1630	Heeschen (Hesche), Jochim
2	1630 - 1664	Heeschen, Carsten (Sohn)
3	1664 - 1700	Heeschen, Hartwig (Sohn)
4	1700 - 1713	Heeschen, Marx
5	1713 - 1724	Heeschen, Carsten
6	1724 - 1763	Heeschen, Hartwig (Sohn) oo nn., Magdalena
7	1763 - 1787	Heeschen, Carsten (Sohn), † 08.04.1797, oo 1752 Heesch, Cathr. Anna Dorothea (Bissee), * 29.04.1725
8	1787 - 1814	Heeschen, Hartwig (Sohn), * 29.10.1758, † 20.11.1826, oo 24.10.1787 Schümann, Maria (Einfeld)
9	1814 - 1853	Heeschen, Carsten (Sohn), * 26.10.1788, † 15.10.1855, oo Kühhl, Catharina Dorothea
10	1853 - 1885	Heeschen, Hans Hartwig (Sohn), * 10.10.1823, † 05.07.1893, oo 19.12.1852 Sachau, Maria, * 08.05.1824, † 17.03.1897
11	1885 - 1943	Heeschen, Carsten (Sohn), * 26.09.1854, † 01.09.1943, oo 09.10.1885 Jungjohann, Maria (Krogaspe), * 12.08.1858, † 12.06.1940
12	1943 - 1965	Heeschen, Asmus (Sohn), * 15.11.1898, † 29.07.1973, oo Greve, Erna (Borgwedel), * 19.03.1909, † 16.12.1970
13	1965 - 1992	Heeschen, Carsten (Sohn), * 26.01.1939, † 24.07.2018, oo nn., nn.,
	1992	<i>Hofaufgabe, Land verpachtet</i>



*Carsten Heeschen (11) und  
seine Frau Maria, geb.  
Jungjohann  
(Foto: Archiv Claus Reese)*



*Carsten und Maria Heesch (11) mit ihrer Familie*



*Familie Asmus Heesch (12) und Kinder (Fotos: Archiv Claus Reese)*



*Carsten Heeschen  
und seine Frau (13)  
(Foto: Archiv Claus Reese)*



*Der inzwischen abgerissene Hof, der noch bis 1990 bewirtschaftet wurde.  
(Foto: Müller/Heeschen, S. 128)*



*Wirtschaftsgebäude der Hufe (Foto: Archiv Claus Reese)*



*Altenteil der Hufe (Foto: Müller/Heeschen, S. 128)*



*Luftbild der Hufe von 1955 (Foto: Archiv Claus Reese)*

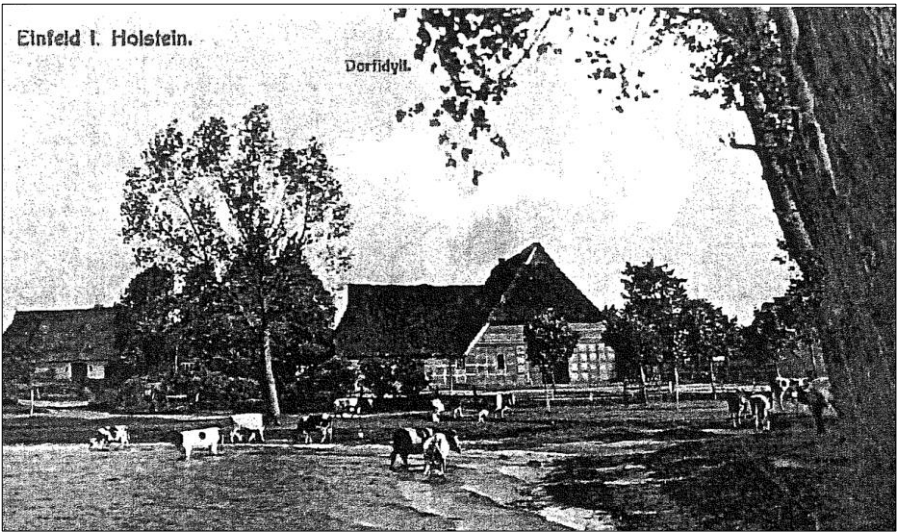
## 5. Vollhufe

### Besitzerfolge

1	1606 - 1615	Blöcker, Claus
2	1615 - 1629	Delfs, Jasper
3	1629 - 1666	Voß, Hans (Übernehmer),
4	1666 - 1701	Voß, Claus (Sohn)
5	1701 - 1734	Voß, Hans (Sohn)
6	1734 - 1767	Voß, Claus (Sohn), * 30.01.1706, † 10.08.1783, oo 1731 Schramm, Antje (Willingrade), * 30.12.1708, † 06.04.1780
7	1767 - 1808	Voß, Hinrich (Sohn), * 1736, † 12.02.1814, oo 31.10.1767 Sachau, Catharina (Gönnebek), * 24.01.1745, † 30.01.1814
8	1808 - 1848	Voß, Claus (Sohn), * 13.07.1781, † 06.06.1859, oo 01.11.1809 Hamann, Marieke (Eiderstede), * 08.02.1783, † 31.03.1837
9	1848 - 1877	Voß, Claus (Sohn), * 06.01.1818, † 05.10.1904, oo 04.11.1846 Wichmann, Anna (Loop), * 01.06.1825, † 29.08.1861
10	1877 - 1907	Voß, Hinrich (Sohn), * 31.10.1850, † 01.12.1907, oo 08.06.1877 Heeschen, Anna (Einfeld), * 24.01.1853, † 01.08.1923
11	1907 - 1922	Witwe Voß, Anna, geb. Heeschen
12	1922 - 1928	Schröder, Jacob (Schwiegersohn), * 11.09.1869, † 09.11.1940, oo 27.04.1897 Voß, Christine (Erbin), * 15.10.1877, † 24.05.1957
13	1928 - 1960	Schröder, Hans (Sohn), * 07.10.1899, † 30.10.1962, oo Behrens, Erna, * 03.12.1902, † 23.02.1986
14	1960 - 1989	Schröder, Klaus (Sohn), * 14.02.1929, † 25.03.1998, oo Struve, Annelene, * 28.12.1928, † 22.07.2004
15	1989 -	Schröder, nn. (Sohn), oo nn., nn.
	1993	<i>Hof ausgesiedelt</i>



*Hans und Erna Schröder (13) mit ihren Enkelkindern* (Fotos: Archiv Claus Reese)



*Der Hof am Einfeldler See bei Hochwasser*





*Das Bauernhaus um 1900 (Foto: Müller/Heeschen, S. 138)*

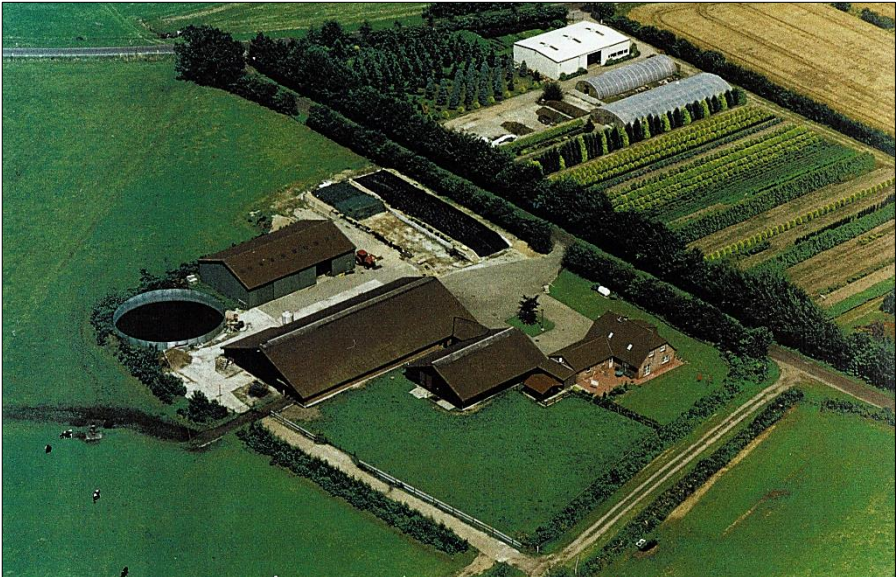


*Familienbild vor dem Bauernhof (Foto: Archiv Claus Reese)*



*Luftbild der alten Hofanlage im Dorf, ca. 1955*

*(Fotos: Archiv Claus Reese)*



*Luftbild des 1993 ausgesiedelten Betriebes; der Gärtnereibetrieb gehört nicht zur Hufe*

## 6. Vollhufe

### Besitzerfolge

1	1606 - 1646	Schlotfeldt, Joachim, † 1646, oo nn., Anneke
2	1646 - 1649	Witwe Schlotfeldt, Anneke
3	1649 - 1671	Borchert, Jochim (Übernehmer, Setzwirt), oo 1649 Witwe Schlotfeldt, Anneke
4	1671 - 1672	Borchert, Jochim (Sohn), † 1672, oo nn., Dorothea
5	1672 - 1699	Staven, Johann (Setzwirt), oo Witwe Borchert, Dorothea
6	1699 - 1731	Staven, Marx (Sohn)
7	1731 - 1771	Schwede, Hans (Schwiegersohn), oo Staven, Anna
8	1771 - 1808	Schwede, Marx (Sohn), * 1735, oo 17.05.1774 Riepen, Abel, * 1745
9	1808 - 1848	Schwede, Marx (Sohn), * 1775, † 07.05.1856, oo 23.10.1811 Voß, Margaretha, * 1785, † 11.05.1847
10	1848 - 1873	Schwede, Marx (Sohn), * 1812, † 26.10.1878, oo Delfs, Anna, * 1821, † 24.07.1887
11	1873 - 1884	Schwede, Marx Hinrich (Schwiegersohn, Molfsee), * 16.10.1845, oo Schwede, Margaretha (Einfeld), * 30.04.1848
12	1884 - 1921	Mehrere Eigentümer
	1921	<i>Die Hufe wird geteilt.</i>

**Erste Hälfte der Hufe 6 mit den Hofgebäuden:**

**Besitzerfolge**

13/1	1921 - 1948	Bustorff, Willi (Käufer), * 22.03.1894, † 20.11.1982 oo 11.01.1918 Harder, Dorothea, * 22.09.1897, † 05.08.1982
14/1	1948 - 1970	Bustorff, Walter (Sohn), * 12.02.1922, † 08.04.1995, oo nn., nn.
	1970	<i>Hofaufgabe, Land verkauft; Bauernhaus abgerissen, an seiner Stelle entstanden Wohnhäuser.</i>



*Dorothea Bustorff, geb. Harder, und Willy Bustorff 1950 (13/1 sowie Nr. 18 der Hufe 7)*

*(Fotos: Familienbesitz)*



*Walter Bustorff (14/1) und seine Frau*

**Zweite Hälfte der Hufe 6 - einschl. Café und Konditorei Steffen:**

**Besitzerfolge**

13/2	1921 - 1955	Steffen, Gustav (Käufer, Groß-Waabs), * 01.08.1881, † 19.04.1959, oo nn., Emma (Sterup), * 17.05.1884, † 19.04.1959
14/2	1955 - 1960	Sachau, Sigrid (Enkelin), * 05.05.1932, † 16.04.2004, oo 28.12.1955 Lensch, Eggert, * 02.07.1927, † 28.03.1982
	1960	<i>Hofaufgabe; neue Wohnhäuser errichtet</i>



*Goldene Hochzeit von Emma und Gustav Steffen (13/2)*

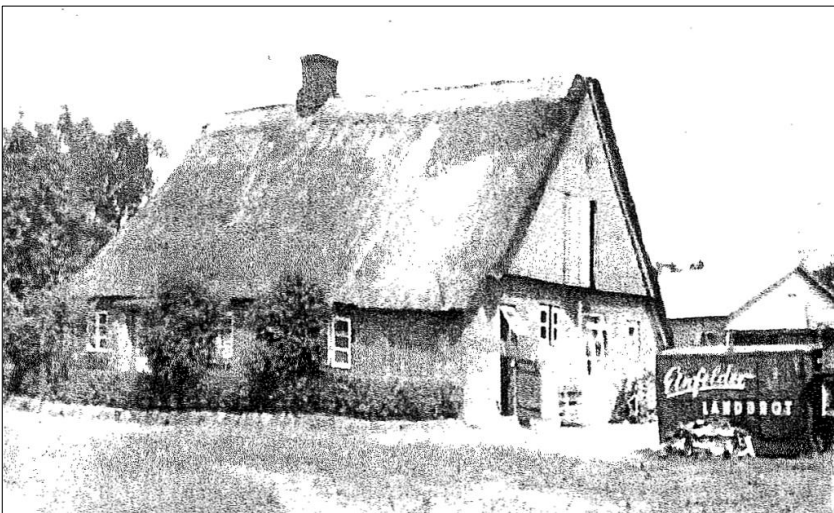


*Links mit Enkel Uwe Sachau und Tochter Gretchen Sachau, geb. Steffen  
Rechts mit den Töchtern Gretchen Sachau und Inge Boller, geb. Steffen, und Kurt Boller  
(Fotos: Archiv Claus Reese)*



*Altenteil und Zugang zum Hofgelände lagen an der Twiete, einem privaten Verbindungsweg von der Dorfstraße zum See*

*(Fotos: Archiv Claus Reese)*



*Altenteil der Hufe Steffen*

## 7. Vollhufe

### Besitzerfolge

1	1606 - 1615	Bülck, Marx
2	1615 - 1629	Bülck, Bertold, † 1629, oo nn., Marike
3	1629 - 1643	Siebken, Jochen (Setzwirt), oo 1630 Witwe Bülck, Marike
4	1643 - 1676	Bülck, Hans (Stiefsohn)
5	1676 - 1704	Hartz, Carsten (Schwiegersohn), oo Bülck, Katharina
6	1704 - 1721	Hartz, Hans (Sohn), † 1721, oo 16.10.1704 Reese, Catharina
7	1721 - 1733	Riepen, Hans (Setzwirt), oo Witwe Hartz, Catharina, geb. Reese
8	1733 - 1768	Hartz, Carsten (Stiefsohn), * 04.10.1705, oo Todt, Anna
9	1768 - 1777	Hartz, Hartwig (Sohn), † 1779, oo Heeschen, Elsabe, * 1752
10	1777 - 1779	Witwe Hartz, Elsabe, geb. Heeschen
11	1779 - 1805	Kühl, Claus (Setzwirt), * 1751, oo Witwe Hartz, Elsabe, geb. Heeschen
12	1805 - 1821	Hartz, Carsten (Stiefsohn), * 1773, † 07.09.1851, I. oo Delfs, Anna (Einfeld), * 1785, II. oo Ehmcke, Cathrine
13	1821 - 1847	Schlüter, Claus Christian (Käufer, Löptien), oo Frerk, Ida Catharina (Käuferin), † 21.01.1822
14	1847 - 1884	Stegelmann, Claus Jochim (Schwiegersohn, Gönnebek), * 29.10.1822, † 25.06.1889, oo 16.06.1846 Schlüter, Anna Margaretha, * 12.02.1820, † 21.09.1905
15	1884 - 1902	Stegelmann, August (Sohn), * 07.12.1853, † 01.07.1903, oo 12.11.1884 Gier, Anna Emma (Sören), * 27.11.1865, † 22.04.1952
16	1902 - 1919	Ehmcke, Ernst (Pächter, Großharrie), * 20.03.1879, oo Duis, Almina Elskea
17	1919 - 1933	Stegelmann, Ernst (Sohn von 15), * 04.06.1895, † 31.01.1962, oo Wichmann, Margaretha (Loop), * 09.09.1902, † 31.08.1977
18	1933 - 1951	Bustorff, Willy (Hufe 6, Käufer von Gebäude/Resthof), * 22.03.1894, † 20.11.1982, oo 11.01.1918 Harder, Dorothea, * 22.09.1897, † 05.08.1982
19	1951 - 1970	Bustorff, Helmut (Sohn), * 09.08.1923, † 30.08.1996, oo 21.10.1950 Böge, Magda Cäcilie (Kremperheide), * 10.03.1928, † 18.04.2018
	27.04.1958	<i>Großbrand auf der Hufe, danach wieder aufgebaut</i>
	1970	<i>Hofaufgabe, Abriss der Gebäude, Verpachtung des Landes</i>





*Magda Böge und Helmut Bustorff (19)  
in Krogaspe, ca. 1950*

*Magda Bustorff, geb. Böge, und  
Helmut Bustorff, 1950 (19)*



*(Fotos: Familienbesitz)*



*Magda und Helmut Bustorff (19), ca. 1952*



*Der Hof ca. 1952/1953  
(Fotos: Familienbesitz)*



*Luftbild der Hufe vor dem Brand von 1958*



*April 1958 - Großbrand auf dem Hof von Helmut Bustorff (19) (Foto: Archiv Claus Reese)*



*Hof mit Bootssteg, vom gegenüberliegenden Ufer der Dorfbucht aus gesehen  
(Foto: Familienbesitz)*





*Wohn- und Wirtschaftsgebäude*

*(Fotos: Familienbesitz)*



*Alte Scheune in den 1960-er Jahren*

## 8. Vollhufe

### Besitzerfolge

1	1606 - 1619	Bracker, Hartwig
2	1619 - 1641	Blöcker, Claus (Übernehmer)
3	1641 - 1678	Delfs, Jürgen (Schwiegersohn) oo Blöcker, Margaretha
4	1678 - 1707	Delfs, Johann (Sohn) † 1707, oo 30.11.1704 Butenschön, Antje
5	1707 - 1708	Witwe Delfs, Antje, geb. Butenschön
6	1708 - 1755	Delfs, Hans (Stiefsohn), * 27.01.1686, † 03.02.1776, I. oo 28.10.1708 Wittorf, Cathrina, (Wittorf), † 1713, II. oo Butenschön, Anna, † 1755
7	1755 - 1770	Delfs, Johann (Sohn), * 06.03.1710, † 26.08.1773, I. oo Wittorf, Wiebke, † 1757, II. oo 28.06.1758 Hartz, Anna, * 26.10.1738, † 01.09.1783
8	1770 - 1774	Witwe Delfs, Anna, geb. Hartz
9	1774 - 1781	Lucht, Heinrich (Setzwirt)
10	1781 - 1805	Delfs, Hans (Stiefsohn), * 23.10.1747, † 24.06.1805, oo 20.11.1776 Brand, Elsabe (Großenaspe), * 1750
11	1805 - 1807	Witwe Delfs, Elsabe, geb. Brand
12	1807 - 1808	Delfs, Johann (Sohn), oo 04.06.1806 Pingel, Anna Margarethe (Gadeland)
13	1808 - 1818	Jensen, Paul (Ersteigerer)
14	1811 - 1816	Voß, Friedrich (Pächter, Eisendorf), † 19.07.1826, oo Delfs, Maria
15	1817 - 1822	Tönsfeldt, Hans (Pächter, Fiefharrie), oo nn., Dorothea
16	1818 - 1820	Barg, Hinrich (Käufer, Mühbroom)
17	1820 - 1823	Jensen, Paul (Ersteigerer)
18	1823 - 1824	Jensen, Erben von Paul
19	1824 - 1850	Sachau, Jochim (Käufer, Dätgen), * 19.04.1782, † 22.12.1864, oo 12.04.1808 Kühl, Magdalena (Hoffeld), * 18.06.1783, † 31.10.1841
20	1850 - 1879	Sachau, Jochim (Sohn), * 02.12.1809, † 25.08.1888, oo 20.05.1852 Rix, Magdalena (Einfeld), * 05.05.1820, † 31.08.1893

21	1879 - 1913	Sachau, Hinrich (Sohn), * 30.12.1854, † 25.01.1913, oo 16.12.1885 Mehrens, Marg. Cathr. (Krogaspe), * 19.04.1865, † 06.06.1933
22	1913 - 1932	Sachau, Hinrich (Sohn), * 10.12.1896, oo 16.12.1924 Schwede, Frieda (Einfeld), * 31.12.1899, † 12.11.1966
23	1932 - 1957	Wichmann, Christian (Setzwirt, Loop), * 08.07.1899, † 28.09.1972, oo 06.02.1932 Witwe Sachau, Frieda, geb. Schwede
24	1957 - 1976	Nohrden, Ernst-Julius (Schwiegersohn, Großbarrie), * 27.07.1925, † 15.06.1976, oo Sachau, Dora, * 30.01.1927, † 07.04.2012
25	1976 - 2011	Nohrden, Ernst-Hinrich, * 03.01.1959, † 24.07.2011
	1996	<i>Aussiedelung des Hofes in die Feldmark, dort Errichtung neuer Wirtschaftsgebäude, Abriss der alten Wirtschafts- gebäude und Bau von Wohnhäusern am alten Hofplatz</i>
26	2011 -	Nohrden, nn.



*Christian und Frieda Wichmann (23), Dora und Ernst-Julius Nohrden (24) mit ihren  
Zwillingen (Foto: Archiv Claus Reese)*



*Dora und Ernst-Julius Nohrden (24) mit ihren Zwillingen*



*Ernst-Julius Nohrden und seine Frau Dora, geb. Sachau (24)*

*(Fotos: Archiv Claus Reese)*



*Zwillinge Ernst-Hinrich (25) und Christian (26) Nohrden*





*Hofplatz und Bauernhaus (Foto: Archiv Claus Reese)*



*Hofplatz mit Bauernhaus, das inzwischen abgerissen worden ist  
(Foto: Müller/Heeschen, S. 137)*



*Luftbildaufnahme der alten Hufe in Einfeld von 1955*



*Der 1997 in die Feldmark ausgesiedelte Hof  
(Fotos: Archiv Claus Reese)*

## 9. Vollhufe (Jägerhof)

### Besitzerfolge

1	- 1890	Bielenberg, Johann Hinrich, oo Hummel, Catharina Marg.
2	1890 - 1907	Bielenberg, Hans Hinrich (Sohn, Tungendorf), * 16.11.1846, oo Osbahr, Sophia (Schönbek/Schmalstede), * 07.09.1847
3	1907 - 1955	Bielenberg, Heinrich Wilhelm (Sohn), * 01.09.1882, † 01.12.1971, oo 29.11.1907 Schwede, Magdalena Sophia (Einfeld), * 12.10.1888, † 21.01.1972
4	1955 - 1977	Dahmke, Heinrich (Schwiegersohn, Prensfelde), * 30.05.1925, † 28.05.2015, oo Bielenberg, Magdalena (Einfeld), * 30.06.1923, † 13.07.2011
	1967	<i>Aussiedelung des Hofes vom Dorf in den Ortsteil Stover</i>
5	1977 - 2007	Dahmke, nn. (Sohn), oo Blunck, nn
6	2007 -	Dahmke, nn. (Sohn), oo nn., Nicole



Magdalena und Heinrich Bielenberg (3) (Foto: Archiv Claus Reese)



*Magdalena und Heinrich Dahmke (4)*



*Carsten Dahmke (6)*



*Familie Heinz-Wilhelm und Annelene Dahmke (5) mit ihren Kindern  
(Fotos: Archiv Claus Reese)*



*Der Jägerhof in Einfeld*

*(Fotos: Archiv Claus Reese)*



*Der Hof vor seiner Aussiedlung 1967*





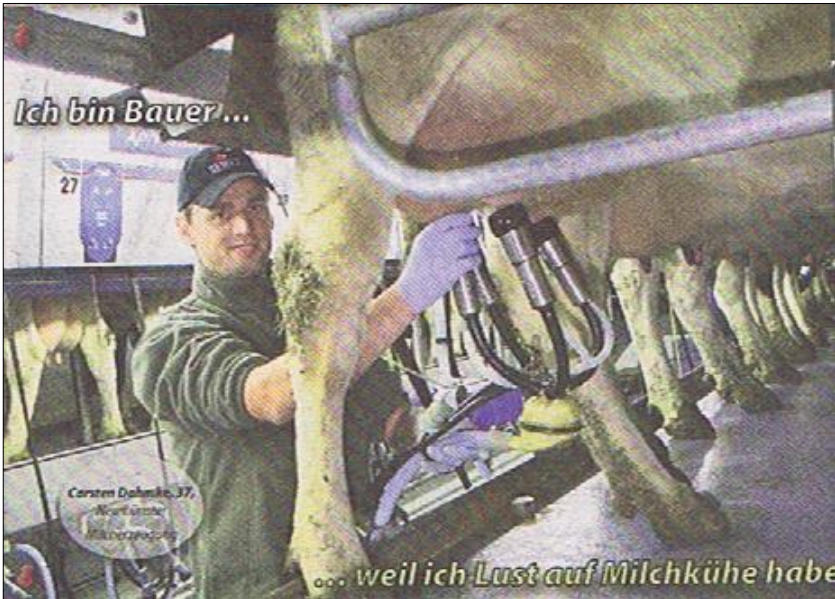
*Der ausgesiedelte Hof auf sandigem Geest-Rücken, ein typischer Milchviehbetrieb  
(Fotos: Archiv Claus Reese)*



*Der moderne Stall auf dem Hof dient dem Tierwohl*



*Futtertisch mit hydraulisch klappbarer Futtertischbrücke erleichtert den Seitenwechsel und die Trennung von Futter und Ausscheidungen der Tiere  
(Fotos: Archiv Claus Reese)*





## Alphabetisches Namensverzeichnis Einfeld

- Barg, Hinrich **34**  
Behrens, Erna **21**  
Bestmann, Mathilde **14**  
Bielenberg, Hans Hinrich **39**  
Bielenberg, Heinrich Wilhelm  
**39**  
Bielenberg, Johann Hinrich **39**  
Bielenberg, Magdalena **39**  
Blismann, Erna **9**  
Blöcker, Claus **21, 34**  
Blöcker, Margaretha **34**  
Blöcker, Paul **14**  
Blunck, nn. **39**  
Böge, Magda Cäcilie **29**  
Borchert, Jochim **25**  
Bousset, Paul **9, 13**  
Bracker, Cathr. Margaretha **13**  
Bracker, Cathrine **9**  
Bracker, Hartwig **34**  
Brand, Elsabe **34**  
Bülck, Abelke **13**  
Bülck, Bertold **29**  
Bülck, Detlef **13**  
Bülck, Hans **29**  
Bülck, Katharina **29**  
Bülck, Marx **29**  
Bustorff, Helmut **29**  
Bustorff, Walter **26**  
Bustorff, Willi **26, 29**  
Butenschön, Anna **34**  
Butenschön, Antje **34**  
Butenschön, Cathrina Maria **14**  
Byen **9**  
Dahmke, Heinrich **39**  
Dahmke, nn. **39**  
Delfs, Anna **25, 29**  
Delfs, Cathrina Margaretha **14**  
Delfs, Claus **14**  
Delfs, Hans **14, 34**  
Delfs, Jasper **21**  
Delfs, Johann **34**  
Delfs, Jürgen **9, 34**  
Delfs, Maria **34**  
Dierksen, Elsche **9**  
Duis, Almينا Elskea **29**  
Eggert, Hinrich **14**  
Eggert, Marx **14**  
Ehlers, Claus **13**  
Ehlers, Georg Friedrich **9**  
Ehmcke, Cathrine **29**  
Ehmcke, Ernst **29**  
Frerk, Ida Catharina **29**  
Früchtenicht **9**  
Gier, Anna Emma **29**  
Greve, Erna **16**  
Hagge, Matthias **9**  
Hagge, Peter Heinrich **9**  
Hamann, Hans Hinrich **13**  
Hamann, Marieke **21**  
Harder, Dorothea **26, 29**  
Harder, Hans **13**  
Harder, Jasper **13**  
Hartz, Anna **34**  
Hartz, Berthold **9**  
Hartz, Carsten **9, 14, 29**  
Hartz, Hans **13, 29**  
Hartz, Hartwig **9, 14, 29**  
Hartz, nn. **13**  
Hastedt, Gerhard Friedrich **9, 13**

Heesch, Cathr. Anna Dorothea **16**  
 Heeschen, Anna **21**  
 Heeschen, Asmus **16**  
 Heeschen, Carsten **16**  
 Heeschen, Elsabe **29**  
 Heeschen, Hans Hartwig **16**  
 Heeschen, Hartwig **16**  
 Heeschen, Jochim **16**  
 Heeschen, Marx **14, 16**  
 Heeschen, Wiebke **14**  
 Hummel, Catharina Marg. **39**  
 Jensen, Paul **34**  
 Jungjohann, Maria **16**  
 Kühl, Catharina Dorothea **16**  
 Kühl, Claus **29**  
 Kühl, Magdalena **34**  
 Lensch, Eggert **27**  
 Lucht, Heinrich **34**  
 Lütkens, Margaretha **9**  
 Mehrens, Marg. Cathr. **35**  
 nn., Abel **14**  
 nn., Anneke **25**  
 nn., Antje **14**  
 nn., Beke **14**  
 nn., Caroline Sophia **9**  
 nn., Cathrine **9**  
 nn., Dorothea **25, 34**  
 nn., Emma **27**  
 nn., Magdalena **16**  
 nn., Margaretha **9**  
 nn., Maria Elisabeth **13**  
 nn., Marike **29**  
 nn., Nicole **39**  
 nn., nn. **10, 16, 21, 26**  
 nn., Wiebke **13**  
 Nohrden, Ernst-Hinrich **35**  
 Nohrden, Ernst-Julius **35**  
 Nohrden, nn. **35**  
 Orth, Paul **9**  
 Osbahr, Catharina **9**  
 Osbahr, Hans Hinrich **13**  
 Osbahr, Sophia **39**  
 Pingel, Anna Margarethe **34**  
 Reese, Catharina **13, 29**  
 Riepen, Abel **25**  
 Riepen, Hans **29**  
 Riepen, Heinrich **14**  
 Riepen, Joachim **14**  
 Riepen, Margaretha **14**  
 Rix, Carsten August **14**  
 Rix, Hinrich Detlef **14**  
 Rix, Magdalena **34**  
 Rixen, Joachim **13**  
 Röschmann, Elisabeth **9**  
 Sachau, Catharina **21**  
 Sachau, Detlef **13**  
 Sachau, Dora **35**  
 Sachau, Hans **13**  
 Sachau, Hinrich **35**  
 Sachau, Jasper **13**  
 Sachau, Jochim **34**  
 Sachau, Maria **16**  
 Sachau, Sigrid **27**  
 Schlotfeldt, Joachim **25**  
 Schlüter, Anna Margaretha **29**  
 Schlüter, Claus Christian **29**  
 Schramm, Antje **21**  
 Schröder, Hans **21**  
 Schröder, Jacob **21**  
 Schröder, Klaus **21**  
 Schröder, nn. **21**  
 Schümann, Anna **14**  
 Schümann, Hinrich **9**

Schümann, Maria **16**  
 Schümann, Marx **9**  
 Schwede, Frieda **35**  
 Schwede, Hans **25**  
 Schwede, Magdalena Sophia **39**  
 Schwede, Margaretha **25**  
 Schwede, Marx **25**  
 Schwede, Marx Hinrich **25**  
 Siebken, Jochen **29**  
 Stave, Anna **14**  
 Staven, Anna **25**  
 Staven, Johann **25**  
 Staven, Marx **25**  
 Staven, Marx Hinrich **9**  
 Steffen, Gustav **27**  
 Stegelmann, August **29**  
 Stegelmann, Claus Jochim **29**  
 Stegelmann, Ernst **29**  
 Struve, Annelene **21**  
 Todt, Anna **29**  
 Tönsfeldt, Hans **34**  
 Voß, Anna, geb. Heeschen **21**  
 Voß, Christine **21**  
 Voß, Claus **21**  
 Voß, Friedrich **34**  
 Voß, Hans **21**  
 Voß, Hinrich **21**  
 Voß, Margaretha **25**  
 Wichmann, Anna **21**  
 Wichmann, Christian **35**  
 Wichmann, Margaretha **29**  
 Wittorf, Cathrina **34**  
 Wittorf, Wiebke **34**  
 Witwe Delfs, Anna, geb. Hartz  
**34**  
 Witwe Delfs, Antje, geb.  
 Butenschön **34**  
 Witwe Delfs, Elsabe, geb. Brand  
**34**  
 Witwe Hagge, Elisabeth, geb.  
 Röschmann **9**  
 Witwe Hartz, Antje **14**  
 Witwe Hartz, Elsabe, geb.  
 Heeschen **29**  
 Witwe Sachau, Frieda, geb.  
 Schwede **35**  
 Witwe Sachau, Maria Elisabeth  
**13**  
 Witwe Schlotfeldt, Anneke **25**  
 Wulf, nn. **10**  
 Wulf, Otto **9**  
 Wulf, Wiebke **9**