

# Großharrie

## Geschichte

Großharrie (vorm. Horge, Harge, Groten-Harghe) liegt 6 km nordöstlich von Neumünster und 24 km südlich von Kiel. Es gehört zum Kirchspiel Neumünster. Nach der Auflösung des Klosters Bordesholm gehörte Großharrie zum Amt Bordesholm. Heute ist es Bestandteil des Amtes Bokhorst-Wankendorf im Kreis Plön.

Zur Gemeinde Großharrie gehören neben dem Dorf Großharrie die Ortsteile Kleinharrie, Brauner Hirsch, Kleinharriedder, Großharriefeld und Vogelsang.

Großharrie blickt auf eine lange Geschichte zurück. Schon 1141 bestätigte der Bischof Adelbert dem Neumünsterschen Kloster die Zehnten von Großharrie nach dem sich die Adelsfamilie von Horge nannte. 1330 wurde eine Hufe von dem Ritter Wulf v. Barkau an das Bordesholmer Kloster verkauft, 1362 verkaufte Graf Adolf dem Kloster die Gerichtsbarkeit über das Dorf. Zusammen mit Kleinharrie wurde das Dorf 1627 von den kaiserlichen Truppen geplündert.

Der Dorfplatz Großharries ist in seiner Rundlingsform seit dem Mittelalter erhalten geblieben. Um den Platz herum lagen im 13. Jahrhundert alle zwölf Höfe des Dorfes, dessen erster und lange Zeit einziger Zugang das Ostertor war. Abends wurde hier das Vieh hineingetrieben, wurde im Dorfteich getränkt und fand in der Nacht Schutz vor räuberischen Übergriffen.<sup>1</sup>

1855 verfügte Großharrie über 9 Vollhufen, 3 Zweidrittelhufen, 1 Halbhufe, 2 Großkaten, 2 Bödnerstellen und 20 Katen- und Instenstellen. Von letzteren sind 5 Stellen ausgebaut, eine von ihnen liegt südöstlich an der Bothkamper Scheide und heißt *Hohenrade* (auch *Vogelsang*). Die nahe dem Dorf gelegene Schmiede heißt *Vielkiek* (*Fürkiek*). Im Dorf liegt ein Wirtshaus.

---

<sup>1</sup> <http://www.amt-bokhorst-wankendorf.de/gemeinden/grossharrie/grossharrie.php>, Abruf 02.07.2018.

Großharrie hat 1855 eine Schule für 100 Kinder und ein Armenhaus mit 4 Wohnungen. Das schulische Leben des Dorfes ist in der alten Schulchronik festgehalten, die seit dem 19. Jahrhundert geführt wird.<sup>2</sup>

1855 hatte das Dorf 311 Einwohner, darunter mehrere Handwerker. Am 31.12.2016 betrug die Einwohnerzahl 504.<sup>3</sup>

Der Boden ist teils lehmig und sehr fruchtbar, teils aber auch sandig. Der Wiesenertrag ist nicht groß. Jeder Hufner besitzt etwa 4 Tonnen Hölzung. Außerdem gehörten den Bewohnern Anteile am Dosenmoor, einer der schönsten und eigentümlichsten Naturlandschaften Schleswig-Holsteins. „Dieses Hochmoor mit einer Torfdicke von bis zu acht Metern ist nach der letzten Eiszeit entstanden. Schwarzwild, Graugänse und Kraniche sind in dieser Idylle beheimatet. Für Wanderer ist das Dosenmoor kaum zugänglich. Außer einem Rundweg um das Moor herum durchquert lediglich ein einziger Weg das Gebiet. Anfang der 1980er-Jahre stellte man das Moor unter Naturschutz. Vorher wurde es Jahrhunderte hindurch intensiv genutzt, denn Torf war ein begehrtes Heizmaterial. Für die Einwohner von Großharrie war der Verkauf der Torfsoden in die aufkommende Industriestadt Neumünster ein einträglicher Nebenerwerb.“<sup>4</sup>

Archäologische Funde im Gemeindegebiet weisen auf eine jungsteinzeitliche Besiedlung um Großharrie hin. Südlich vom Dorf liegen zwei Grabhügel, südwestlich ein Grabhügel, welcher *Heidberg* genannt wird. Ein an der Grenze gelegener Grabhügel wurde *Moltorferberg* genannt. Die Funde von Flintgeräten wie Beile, Dolche und Schaber weisen darauf hin, dass hier bereits in der jüngeren Steinzeit Menschen gelebt haben.<sup>5</sup>

An einem durch die Dorffeldmark fließenden Bach, dem Dosenbek, hat früher eine Wassermühle gelegen. Eine Brücke über den Bach hieß Moltorferbrücke.

---

<sup>2</sup> <http://www.amt-bokhorst-wankendorf.de/gemeinden/grossharrie/grossharrie.php>, Abruf 02.07.2018.



<sup>3</sup> Wikipedia, Abruf vom 02.07.2018.

<sup>4</sup> <http://www.amt-bokhorst-wankendorf.de/gemeinden/grossharrie/grossharrie.php>, Abruf 02.07.2018.

<sup>5</sup> <http://www.amt-bokhorst-wankendorf.de/gemeinden/grossharrie/grossharrie.php>, Abruf 02.07.2018.

## Hufner in Groß- und Kleinharrie 1501 bis 1504

In den Bederegistern von 1501 und 1504 wurden die Hufner der beiden Harrie-Dörfer gemeinsam aufgeführt. Dagegen enthält das Fräuleinschätzregister 1564 keine Hufner aus Groß- und Kleinharrie:<sup>6</sup>

Bederegister 1501	Bederegister 1504
 <p>Groten und lutken harge  Hartich voghe  Hanß schroder  Hanß totke  Henneke reymer  Clawß gotsike  Henneke glissenberch  Hartich pulzen  Hanß vulff  Peter brand  Hanß kule  Tytke louwe  Tymme grelle  Jaspar brugghe  Hanß rose  Marqward rose</p>	 <p>Groten und lutken harge  Hartich voghe  Hartich pulsen  Hanß kule  Hanß schroder  Peter brandt  Tytke louwe  Tymme grelle  Jaspar brugghe  Hanß wulff  Clawß godtsick  Henneke glyssenberch  Hanß totke  Hanß rose  Marqward rose</p>
<p>Groten und lutken harge</p> <p>Hartich voghe  Hanß schroder  Hanß totke  Henneke reymer  Clawes gotsikes  Henneke glissenberch  Hartich pulzen  Hanß vulff  Peter brand  Hanß kule  Tytke louwe  Tymme grelle  Jaspar brugghe  Hanß rose  Marqward rose</p>	<p>Groten und lutken harge</p> <p>Hartich voghe  Hartich pulsen  Hanß kule  Hanß schroder  Peter brandt  Tytke louwe  Tymme grelle  Jaspar brugghe  Hanß wulff  Clawes godtsick  Henneke glyssenbarch  Hanß totke  Hanß rose  Marqward rose</p>

<sup>6</sup> Geschichtsverein für das ehemalige Amt Bordesholm e.V.: Bordesholmer Steuerlisten und Dorfbeschreibungen aus dem 16. Jahrhundert, Bordesholm 2009.



*Großharrie Totalansicht (Ansichtskarte: Archiv Claus Reese)*



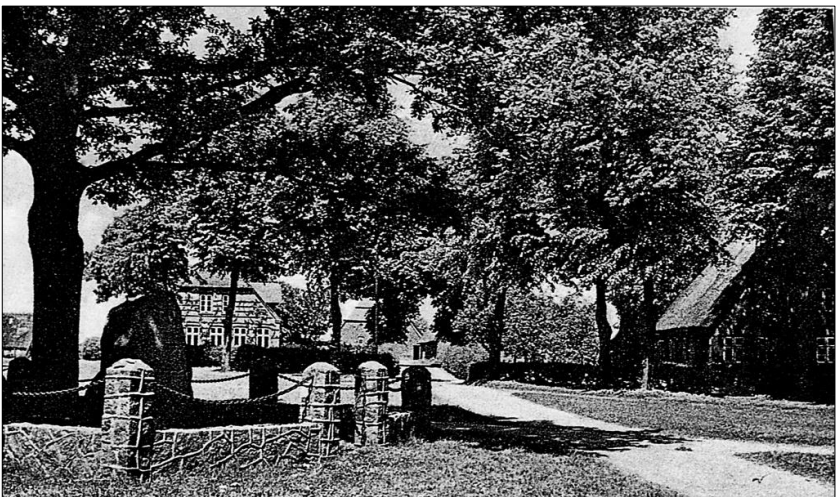
*Tränke zwischen Blöckers Gasthof und alter Schmiede (Foto: Archiv Claus Reese)*





*Ehrenmal auf dem Dorfplatz für die Gefallenen des 1. und 2. Weltkriegs*

*(Fotos: Archiv Claus Reese)*



*Dorfplatz von Großharrie 1925*



*Dorfplatz mit Ehrenmal 2018  
(Fotos: Claus Reese)*

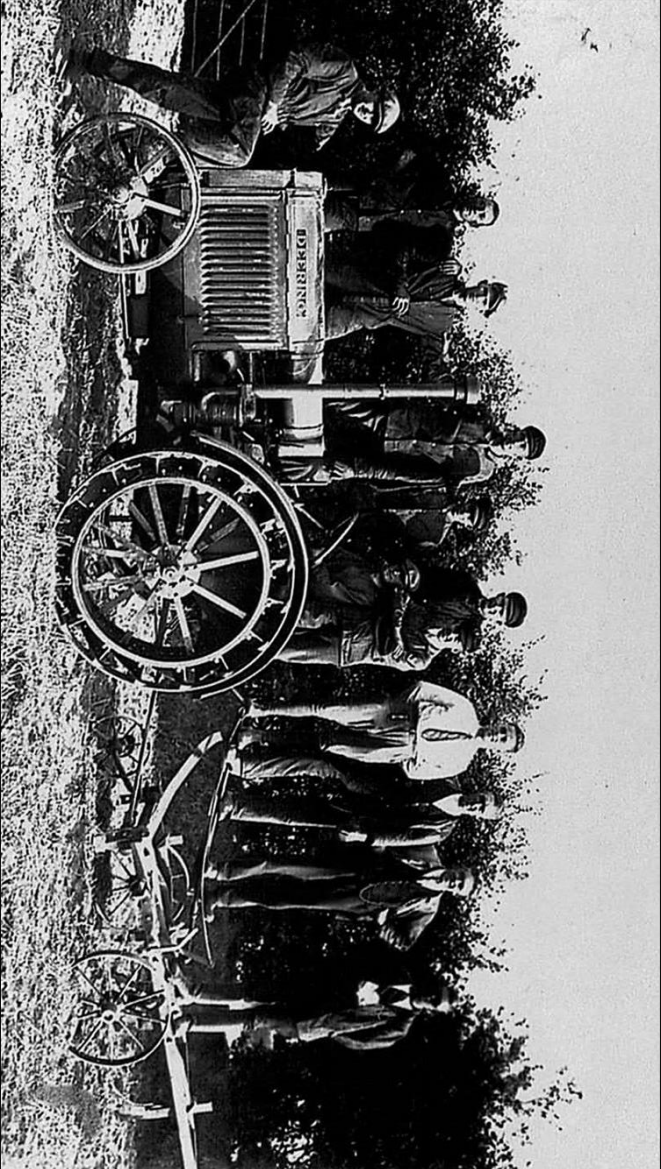


*Dorfplatz von Großharrie 2018*





*Die Jäger von Groß- und Kleinharrrie um 1910 (Foto: Archiv Claus Reese)*



*Fa. Bilck stellt ca. 1920 den ersten IHC - Traktor vor, hinter dem ein Pflug der Marke Deering gezogen wird; links: Gustav Plambeck, von rechts: Meister Böhk, Karl Söfje, Walter Söfje, Elmcke, am Steuer: Monteur Norden (Foto: Archiv Claus Reese)*

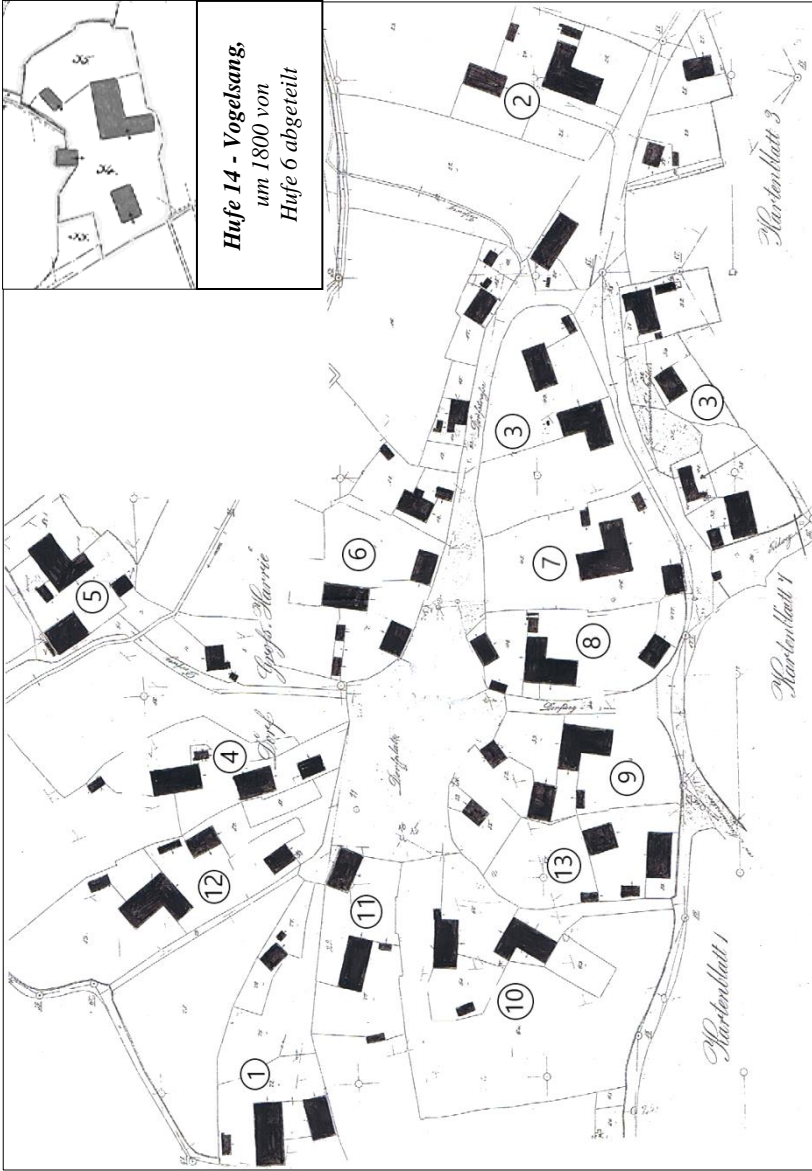


*Luftbild von Großharrie, ca. 1955 (Foto: Archiv Claus Reese)*





*Aus der Flurkarte „Carte von der Dorffschaft GrossenHarrie im Amte Bordesholm“  
1766, LAS Abt. 402 A 3 Nr. 41a*



Aus der Gemarkungskarte Großharrig, 1873 (Archiv GVB).  
Die Nummern entsprechen den Hufennummern auf den folgenden Seiten.

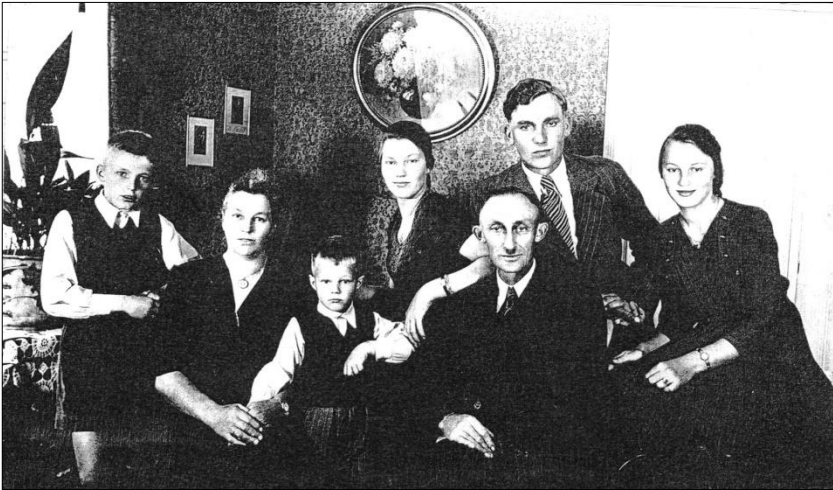
## 1. Vollhufe und Bauernvogt

### Besitzerfolge

1	1606 - 1633	Sinnig, Ewald
2	1633 - 1662	Sinnig, Hans (Sohn)
3	1662 - 1698	Sinn, Hans (Sohn)
4	1698 - 1725	Sinn, Eggert (Sohn)
5	1725 - 1750	Sinn, Hans (Sohn), † 1750, oo 18.10.1721 Blöcker, Elsche
6	1750 - 1766	Blöcker, Johann (Setzwirt), oo 14.10.1750 Witwe Sinn, Elsche, geb. Blöcker
7	1766 - 1769	Sinn, Johann (Stiefsohn), † 19.03.1769, oo 22.06.1766 Blöcker, Maria, † 21.11.1770
8	1769 - 1775	Rixen, Eggert (Setzwirt), † 1775, I. oo 25.10.1769 Witwe Sinn, Maria, geb. Blöcker, II. oo Hartz, Abel
9	1775 - 1788	Voß, Hans (Setzwirt), oo 08.11.1775 Witwe Rixen, Abel, geb. Hartz
10	1788 - 1795	Sinn, Hans (Sohn von 7, Administrator), * 08.04.1768
11	1795 - 1844	Sinn, Hinrich (Neffe, Übernehmer, Schmalstede), * 21.03.1773, † 03.05.1849, I. oo 04.07.1798 Wulf, Abel (Aufeld), * 1775, † 08.03.1814, II. oo 02.05.1815 Witwe Rixen, Marg., geb. Bustorf, * 1780
12	1844 - 1846	Sinn, Heinrich (Sohn), † 10.05.1846, I. oo 17.11.1826 Kaack, Margaretha (Bornhöved), † 14.06.1843 II. oo Bühse, Magdalena (Brachenfeld), * 1804
13	1846 - 1848	Witwe Sinn, Marg., verw. Rixen, geb. Bustorf (Mutter)
14	1848 - 1859	Sinn, Johann Friedrich (Sohn von 11/II.), * 1827, † 21.08.1859, oo 07.11.1848 Schnack, Abel Margaretha (Busdorf), * 1827, † 31.01.1861
15	1859 - 1861	Sinn, Erben
16	1861 - 1873	Wulf, Claus Heinrich (Pächter), * 1832
17	1873 - 1888	Sinn, Hans Hinrich (Sohn von 14), * 01.02.1852, † 05.01.1888, oo 18.04.1873 Delfs, Marg. Christina (Einfeld), * 31.12.1849



18	1888 - 1901	Speck, Christian (Setzwirt, Hoffeld), * 14.05.1858, † 19.11.1916, oo 09.08.1889 Witwe Sinn, Marg. Christina, geb. Delfs
19	1901 - 1931	Sötje, Johannes (Schwiegersohn von 17, Wewelsfleth), * 20.01.1879, † 26.08.1956, oo 18.07.1901 Sinn, Margaretha, * 16.01.1876, † 19.09.1959
20	1931 - 1966	Sötje, Walter (Sohn), * 14.08.1901, † 27.06.1984, oo 09.10.1931 Schmidt, Cathrina (Brüggerholz), * 12.09.1907, † 22.07.1962
21	1966 - 2006	Sötje, Gerd (Sohn), * 04.08.1940, † 20.09.2018, oo nn., nn,
22	2006 -	Sötje, nn. (Sohn)



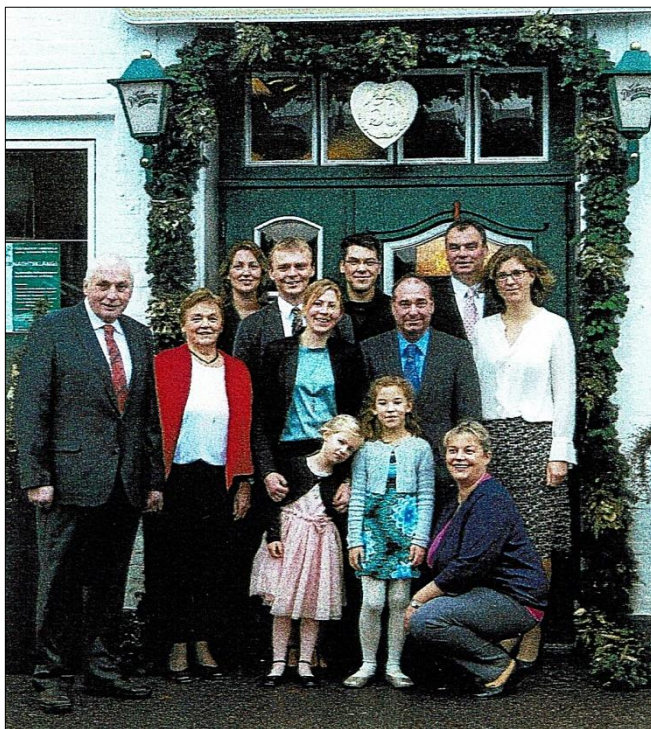
*Familie Walter Sötje (20), links: Hoferbe Gerd Sötje (21)*



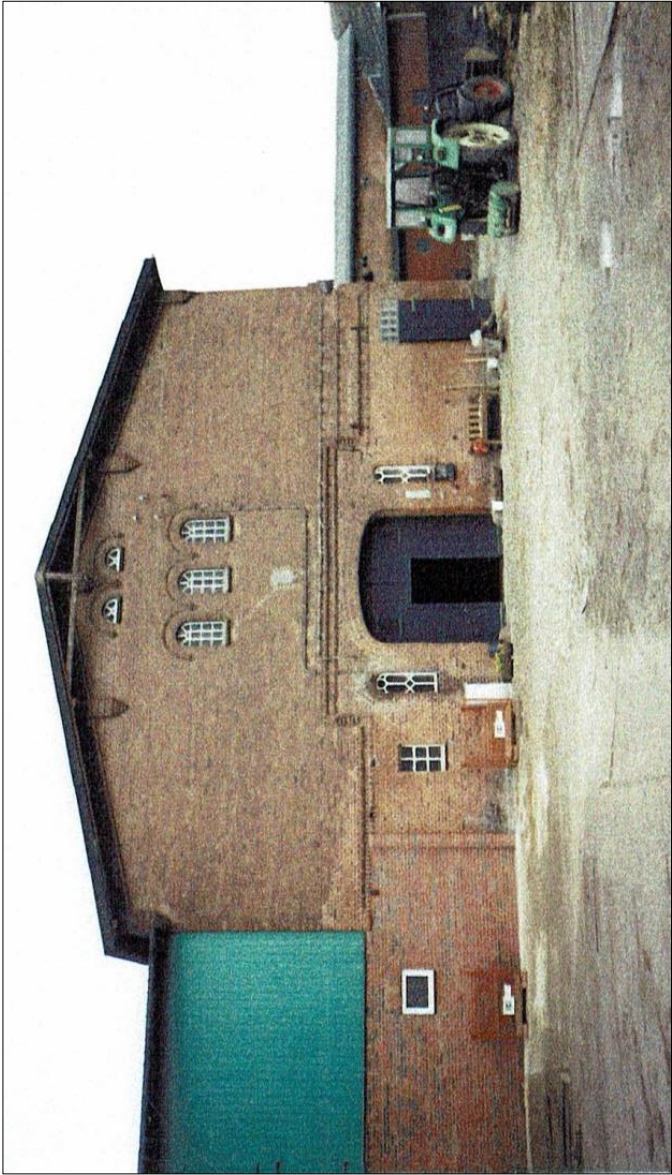
*Walter Sötje (20) mit seinem Enkel  
(Fotos: Archiv Claus Reese)*



*Hannelore und Gerd Sötje (21)*



*Familie Gerd und Hannelore Sötje mit Kindern, Schwiegerkindern und Enkelkindern  
(Fotos: Archiv Claus Reese)*



*Hof Söjje (Foto: Archiv Claus Reese)*

## 2. Vollhufe

### Besitzerfolge

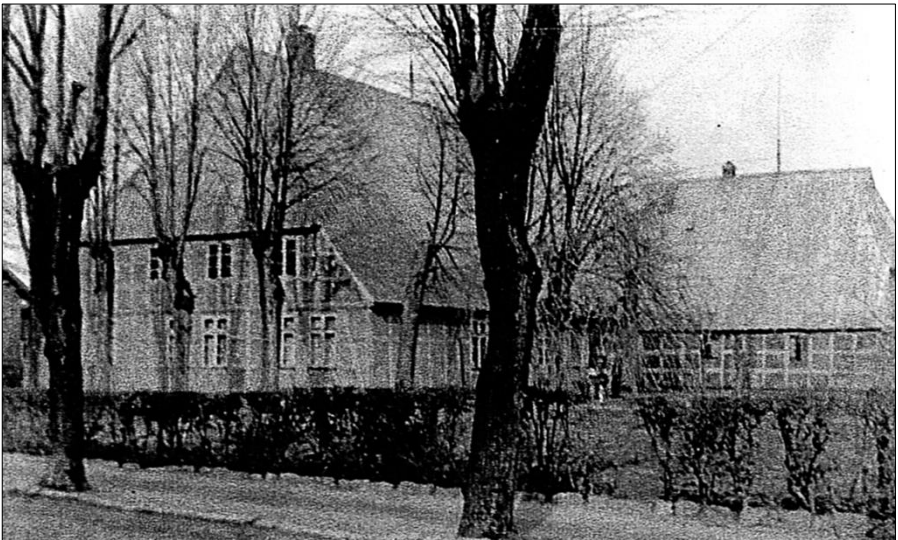
1	1606 - 1620	Voß, Hans
2	1620 - 1652	Voß, Paul (Sohn)
3	1652 - 1678	Voß, Hans (Sohn)
4	1678 - 1701	Voß, Hans (Sohn)
5	1701 - 1732	Voß, Hans (Sohn)
6	1732 - 1767	Voß, Claus (Sohn), I. oo Bracker, Antje, † 1753, II. oo Wulf, Marieke (Negenharrie)
7	1767 - 1785	Voß, Hans (Sohn), oo Hartz, Margaretha, * 1735, † 15.10.1790
8	1785 - 1801	Suhren, Hinrich (Setzwirt, Ehndorf), * 1743, oo Witwe Voß, Margaretha, geb. Hartz
9	1801 - 1839	Voß, Claus (Stiefsohn), * 1772, I. oo Stange, Cathrine (Eiderstede), * 1777, † 08.01.1814, II. oo Hartz, Maria (Großharrie), † 29.02.1837
10	1839 - 1880	Voß, Hans (Sohn), * 31.12.1811, oo 15.06.1838 Blöcker, Margaretha Elisabeth (Kleinharrie), * 21.03.1814, † 27.12.1882
11	1880 - 1898	Brüggen, Heinrich (Käufer, Fiefharrie), * 13.08.1853, oo 29.10.1880 Einfeld, Doris (Kleinharrie), * 26.05.1855, † 14.12.1912
13	1898	Plambeck, Hinrich Christian (Halbhufe 13, Nr. 16, Käufer von Gebäuden und 2 Koppeln)
	1898	<i>Hufentausch – Familie Plambeck übernimmt Gebäude mit 2 Hauskoppeln der Hufe 2, Familie Schurbohm kauft die alten Gebäude der Halbhufe 13 und behält das Land von Hufe 2.</i>
12	1899	Schreiner, nn. (Käufer, Heide) und Gebr. Junge (Käufer, Itzehoe) ( <i>Kauf mit Ausnahme von Altenteil, Gartenland und etwas Inventar</i> )
14	1899 - 1932	Plambeck, Ernst Hinrich, * 07.02.1865, † 15.01.1932, oo 22.04.1874 Sinn, Anne (Großharrie), * 09.07.1874, † 15.10.1959
15	1932 - 1958	Plambeck, Gustav (Sohn), * 10.11.1900, † 21.02.1979, oo 25.07.1930 Mohr, Elsabe (Kleinharrie), * 26.10.1901, † 30.05.1999
16	1958 - 1990	Plambeck, nn. (Sohn), oo Wulff, nn,
	1990	<i>Hofaufgabe, Land verpachtet</i>



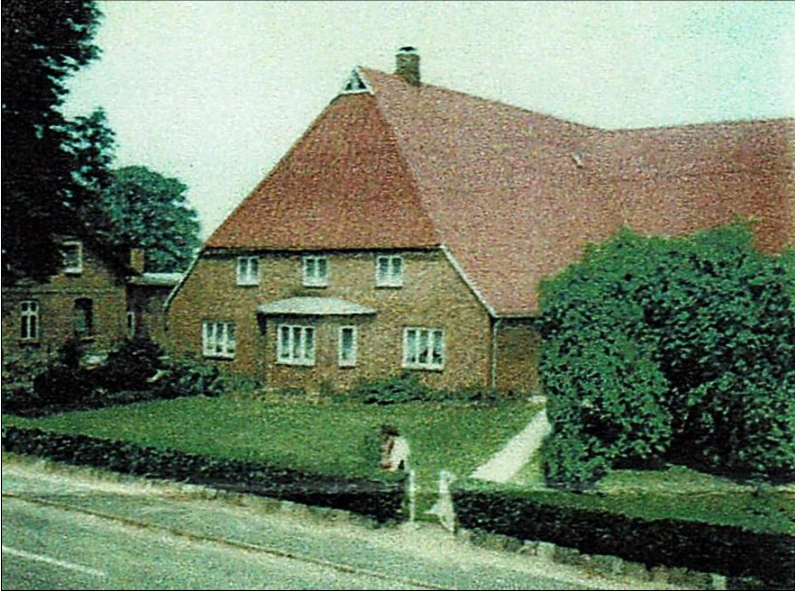


*2008 - Goldene Hochzeit von Antje und Ernst Plambeck (16)*

*(Fotos: Archiv Claus Reese)*



*Fachwerkgebäude der Hufe*



*Wohn- und Wirtschaftsgebäude der Hufe nach Renovierungen (Fotos: Archiv Claus Reese)*



### 3. Vollhufe

#### Besitzerfolge

1	1606 - 1625	Schnoor, Timm
2	1625 - 1656	Voß, Claus
3	1656 - 1698	Voß, Hans
4	1698 - 1701	Voß, Claus (Sohn), oo nn.
5	1701 - 1721	Beckmann, Joachim (Setzwirt), † 1721, oo Witwe Voß, nn.
6	1721 - 1734	Heeschen, Hans (Setzwirt), oo 1721 Witwe Beckmann, nn., verw. Voß
7	1734 - 1739	Voß, Hans (Stiefsohn), † 1739, oo Heeschen, Marieke (Sören), * 23.09.1709
8	1739 - 1743	Witwe Voß, Marieke, geb. Heeschen
9	1743 - 1778	Nohrden, Detlef (Setzwirt, Schmalstede), † 15.04.1782, oo 29.01.1744 Witwe Voß, Marieke, geb. Heeschen
10	1778 - 1813	Nohrden, Hans (Sohn), * 22.12.1747, oo 03.11.1778 Heeschen, Anna Magdalena (Tungendorf), * 1753, † 14.03.1830
11	1813 - 1840	Nohrden, Hans (Sohn), † 31.03.1840, oo 03.11.1815 Blöcker, Anna Margaretha, (Kleinharrie), † 30.06.1847
12	1840 - 1856	Nohrden, Hans Hinrich (Sohn), * 30.03.1817, † 25.02.1897 oo Kahl, Christine, † 28.01.1865
13	1856 - 1904	Orth, Jochim Heinrich (Käufer, Wöbs), * 28.05.1818, oo 10.06.1856 Nohrden, Elisabeth
14	1904 - 1929	Nohrden, Julius (Käufer, von Hufe 8 in Großharrie)
	1904	<i>Nohrden kauft die Hufe für seinen Sohn Otto; zur Finanzierung verkauft er viel Land der Hufe 3 parzellenweise</i>
15	1929 - 1954	Nohrden, Otto (Sohn), * 26.03.1894, † 02.09.1967, oo 26.07.1928 Bramm, Dora (Ostenfeld), * 28.03.1901, † 02.12.1953
	1954	<i>Hofaufgabe, verpachtet</i>
16	1954 - 1964	Lembke, nn. (Pächter, Einfeld)
	1964	<i>Hofaufgabe, Hofgebäude verkauft</i>





*Otto Nohrden (15) und Dorothea Nohrden, geb. Bramm*



*Die Hufe um 1935 (Fotos: Archiv Claus Reese)*



#### 4. Vollhufe

##### Besitzerfolge

1	1606 - 1615	Bülcken, Abel
2	1615 - 1617	Bülcken, Hans
3	1617 - 1642	Bülcken, Claus (Sohn)
4	1642 - 1673	Bülcken, Bartold (Sohn)
5	1673 - 1684	Bülck, Claus (Sohn), † 1684, oo nn., Antje
6	1684 - 1721	Rixen, Hans (Setzwirt), † 1721, oo Witwe Bülck, Antje
7	1721 - 1734	Bülck, Bartold (Stiefsohn)
8	1734 - 1768	Stender, Hinrich (Schwiegersohn)
9	1768 - 1773	Stender, Hinrich (Sohn), † 1773, oo 11.1768 Reese, Catharina Magdalena (Negenharrie)
11	1773 - 1795	Hartz, Jasper (Setzwirt), oo 17.11.1773 Witwe Stender, Catharina Magdalena, geb. Reese
12	1795 - 1804	Stender, Hinrich (Stiefsohn), * 1769, † 06.11.1804, oo Brandt, Margaretha (Großharrie)
13	1804 - 1805	Witwe Stender, Margaretha, geb. Brandt
14	1805 - 1805	Schnack, Otto (Käufer, Gut Depenau), * 1755, † 02.12.1833, oo Riecken, Catharina, * 1763, † 10.01.1811
15	1805 - 1808	Hinz, Hans (Käufer, Damsdorf), oo Stüben, Christine
16	1808 - 1826	Hinz, Hans Hinrich (Sohn), † 05.06.1843, oo Witwe Lüneburg, geb. Trede (Sprenge), † 01.11.1831
17	1826 - 1856	Prien, Marx (Käufer/Schwager, Barmissen), * 04.03.1781, † 09.01.1871, oo 14.07.1824 Hinz, Maria Christina, * 20.08.1799, † 06.06.1867
18	1856 - 1883	Dohse, Hans Friedrich (Schwiegersohn, Bornhöved), * 02.03.1820, † 29.03.1883, oo 12.12.1854 Prien, Maria Elise, * 06.08.1831, † 19.04.1908
19	1883 - 1918	Dohse, Heinrich Christian (Sohn), * 14.07.1855, I. oo Lindemann, Maria Marg. (Braak), * 15.05.1858, II. oo Butenschön, Katharina (Grevenkrug), * 15.08.1858

20	1918 - 1920	Dohse, Willy (Sohn), * 12.03.1886, † 25.03.1972, oo 15.04.1912 Voß, Alwine (Bissee), * 18.03.1887, † 31.01.1961
21	1920 - 1926	Engeland, Theodor (Pächter)
22	1926 - 1932	Bunte, Hermann (Pächter) oo Witwe Engeland, nn.
23	1932 - 1938	Tollnay, Heinrich (Pächter)
24	1938 - 1956	Dohse, Willy (identisch mit 20, Sohn von 19), * 12.03.1886, † 25.03.1972, oo 15.04.1912 Voß, Alwine (Bissee), * 18.03.1887, † 31.01.1961
25	1956 - 1979	Hempel, Gerhard (Schwiegersohn, Roggenhausen), * 01.09.1914, † 30.08.2004, oo 29.04.1949 Dohse, Emmy (Bissee), * 19.09.1912, † 19.07.1979
26	1979 -	Hempel, nn. (Sohn), oo Thode, nn.

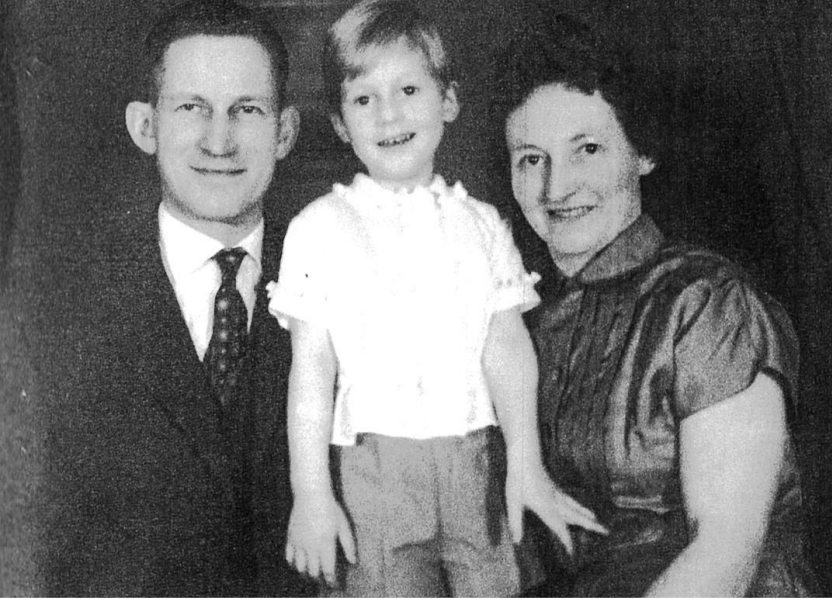


*Willy Dohse und Alwine, geb. Voß (24)*

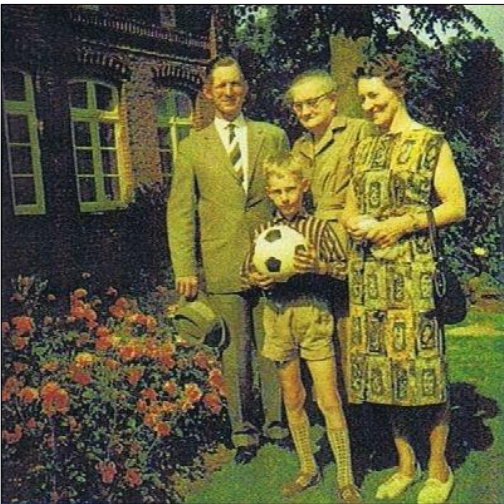


*Emmy, geb. Dohse,  
und Gerhard Hempel (25)*

*(Fotos: Archiv Claus Reese)*



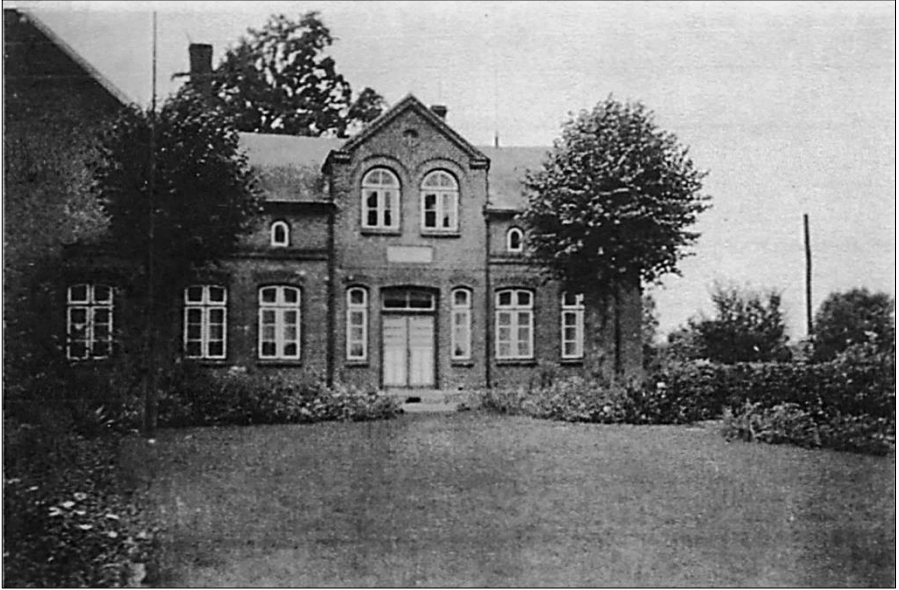
*Emmy, geb. Dohse, und Gerhard Hempel (25) mit Sohn Lothar (26)*



*3 Generationen Hempel (25, 26) ...  
(Fotos: Archiv Claus Reese)*



*Gudrun, geb. Thode, und Lothar  
Hempel (26) bei ihrer Hochzeit 1981*



*Das Wohngebäude der Hufe um 1930*

*(Fotos: Archiv Claus Reese)*



*Wohn- und Wirtschaftsgebäude der Hufe*



*Die Hofanlage um 1935*  
*(Fotos: Archiv Claus Reese)*



*Das Wohnhaus der Hufe um 2005*

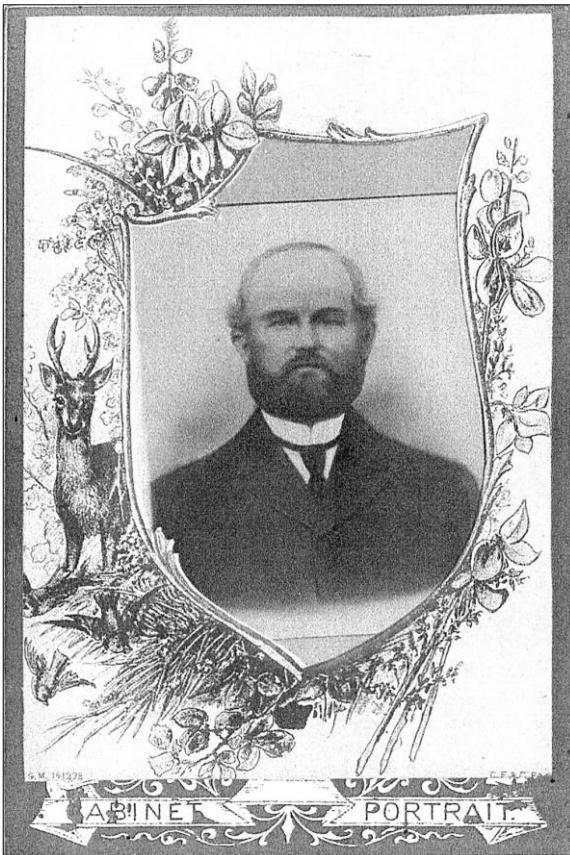
## 5. Vollhufe

### Besitzerfolge

1	1606 - 1628	Harder, Joachim
2	1628 - 1653	Voß, Claus (Übernehmer), oo 1628 nn., Abel
3	1654 - 1675	Hartz, Marx (Übernehmer), † 1675, oo Plambeck, Catharina
4	1675 - 1698	Delfs, Hans (Setzwirt), oo 1675 Witwe Hartz, Catharina, geb. Plambeck
5	1698 - 1735	Hartz, Jasper (Stiefsohn), † 1765
6	1735 - 1769	Hartz, Hans (Sohn), * 16.03.1698, † 14.01.1769
7	1769 - 1773	Hartz, Jasper (Sohn, ab 1773 Setzwirt Hufe 4 in Großharrie, Nr. 11), oo 17.11.1773 Witwe Stender, Cathr., geb. Reese (Negenharrie, Hufe 4)
8	1773 - 1811	Hartz, Jochim (Sohn, Großharrie), * 1739, † 17.06.1811, oo Wulf, Cathrina
9	1811 - 1822	Hartz, Marx (Sohn), * 20.02.1783, † 31.10.1822, oo 17.11.1813 Holtorf, Anna (Bönebüttel), * 06.03.1788, † 22.01.1829
10	1822 - 1831	Osbahr, Jochim (Setzwirt, Wattenbek), † 26.12.1831, I. oo Witwe Hartz, Anna, geb. Holtorf, II. oo Harder, Magdalena, † 10.09.1850
11	1832 - 1840	Voß, Johann Friedrich (Setzwirt, Eisendorf), * 1802, oo 28.12.1832 Witwe Osbahr, Magdalena, geb. Harder
12	1840 - 1881	Hartz, Hans Heinrich (Stiefsohn), * 20.10.1817, † 14.11.1881, oo 16.10.1840 Muxfeldt, Anna Catrina (Fiefhusen), * 07.06.1818, † 28.12.1856
13	1881 - 1903	Hartz, Johann Christian (Sohn), * 09.06.1845, † 09.04.1903, oo 29.10.1875 Plambeck, Anna Sophia (Groß Buchwald), * 30.11.1850, † 14.04.1925
14	1903 - 1940	Hartz, Hans Christian (Sohn), * 30.10.1877, † 10.03.1944, I. oo 1907 Dohse, Minna (Großharrie), * 10.11.1883, † 18.02.1918, II. oo 30.04.1920 Rix, Maria (Großharrie), * 18.01.1885, † 21.12.1974



15	1940 - 1944	Hartz, Gustav (Sohn), * 31.01.1911, † 10.03.1944 (II. WK), oo 09.08.1941 Göttsche, Dora (Tungendorf), * 15.11.1919, † 10.12.2007
16	1944 - 1967	Witwe Hartz, Dora, geb. Göttsche
17	1967 - 2007	Hartz, nn. (Sohn), oo Rohwer, nn.
	2007	<i>Hofaufgabe, Land verpachtet</i>



*Johann Christian Hartz und seine Frau Anna, geb. Plambeck (13)*  
*(Fotos: Archiv Claus Reese)*



*Witwe Anna Hartz, geb. Plambeck (13), mit Kindern, Schwiegerkindern und Enkeln*



*Hans Hartz (14) mit seiner 2. Frau Maria, geb. Rix, und seinen Kindern  
(Fotos: Archiv Claus Reese)*





*Dora, geb. Götsche, und Gustav Hartz (15)*  
*(Fotos: Archiv Claus Reese)*



*Einfahrt zur Hofanlage um 1930*



*Die Einfahrt zum Hof 2017 (Fotos: Claus Reese)*

## 6. Vollhufe (ab 1822 Halbhufe)

### Besitzerfolge

1	1606 - 1629	Bülck, Marx
2	1629 - 1642	Heeschen, Hans (Schwiegersohn)
3	1642 - 1645	Riepen, Titje
4	1645 - 1651	Hauschildt, Marx
5	1651 - 1684	Hauschildt, Claus (Sohn) oo nn., Silke
6	1684 - 1690	Brandt, Hans (Setzwirt), oo Witwe Hauschildt, Silke
7	1690 - 1711	Hauschildt, Hans (Stiefsohn)
8	1711 - 1712	Hamann, Carsten (Setzwirt)
9	1712 - 1735	Rixen, Eggert (Übernehmer, Groß Buchwald)
10	1735 - 1774	Rixen, Jochim (Sohn), † 27.06.1774, oo Hamann, Abel (Tochter von 8, Groß Buchwald), † 10.02.1780
11	1774 - 1777	Rixen, Hans Hinrich (Sohn), * 30.03.1752, † 1777
12	1777 - 1812	Rixen, Jochim (Bruder), * 20.03.1754, † 08.03.1826, I. oo 08.10.1777 Bustorf, Anna Margaretha, (Tasdorf), * 26.02.1758, † 07.02.1784, II. oo 26.06.1784 Voß, Elsabe (Großharrie), * 12.01.1765, † 11.01.1822
13	1812 - 1816	Schnoor, Johann Rudolf (Pächter, Bornrüm)
14	1816 - 1821	Donner, Johann Peter Ludwig (Pächter)
15	1821 - 1823	Schlüter, Hans Christian und nn., Ida Catharina (Käufer und Käuferin)
16	1823 - 1829	Tamm, Detlef Hinrich (Käufer, Gothendorf bei Ahrensböck)
17	1829 - 1870	Hingst, Asmus Christian (Käufer, Schillsdorf), * 29.03.1801, † 08.01.1875, oo 22.05.1829 Grothkopf, Sophie (Hüttenwohld), * 21.02.1810, † 04.03.1854
18	1870 - 1882	Hingst, Hans Heinrich (Sohn), * 07.03.1834, † 12.11.1882, oo 11.10.1866 Hingst, Anna Magd. (Barmissen), * 29.02.1840, † 26.11.1902
19	1882 - 1903	Kortum, Detlef (Setzwirt, Schillsdorf), * 23.02.1860, † 30.10.1929, I. oo 18.01.1887 Witwe Hingst, Anna Magd., geb. Hingst, II. oo Danker, Dorothea Elisabeth, † 11.11.1947
20	1903 - 1922	Röpke, Ernst (Käufer, Großharrie), * 26.03.1865, oo Wulf, Bertha

21	1922 -	Schmidt, Adolf (Schwiegersohn, Brüggerholz), * 01.04.1895, † 23.02.1987, oo 1922 Röpke, Frieda, * 24.02.1897, † 10.11.1973
22		Schmidt, Heinz (Enkel), * 07.09.1943, † 07.02.1998



*Frieda Schmidt,  
geb. Röpke, und  
Adolf Schmidt (21)*



*(Fotos: Archiv  
Claus Reese)*



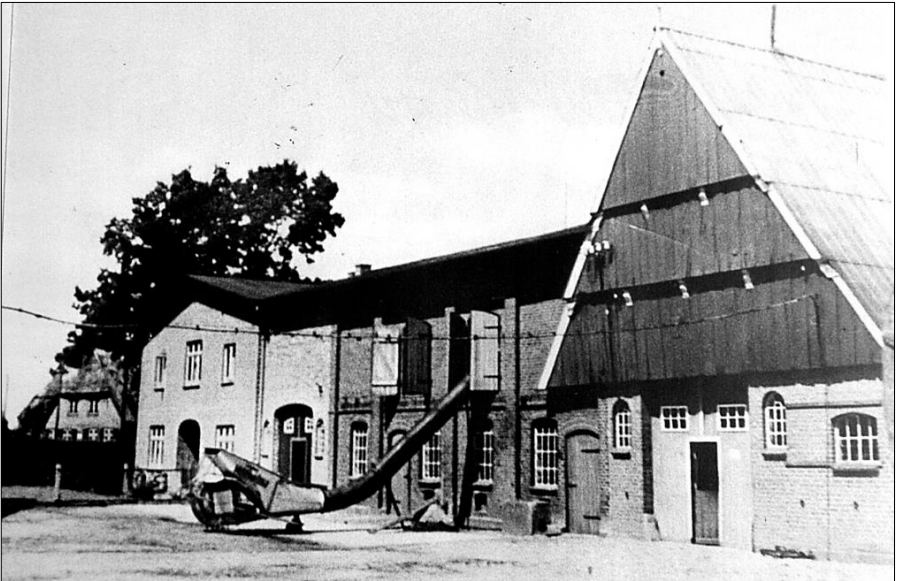
*Links:  
Ernst August  
Schmidt fiel im 2.  
Weltkrieg und  
konnte den Hof  
nicht übernehmen*



*Rechts:  
Heinz Schmidt  
(22), Enkel von  
Adolf Schmidt und  
Hoferbe*



*Die alte Hofanlage 1954. Die Scheune auf der linken Seite wurde abgerissen, die neue Scheune steht heute rechts vom Wohnhaus (Fotos: Archiv Claus Reese)*







*Gesamtansicht der Hofanlage (Foto: Archiv Claus Reese)*

## 7. Vollhufe

### Besitzerfolge

1	1606 - 1633	Bracker, Claus oo nn., Grethe
2	1633 - 1651	OBebar, Paul (Setzwirt) oo 1633 Witwe Bracker, Grethe
3	1651 - 1683	Heeschen, Marx (Stiefsohn), † 1705
4	1683 - 1701	Heeschen, Claus (Schwiegersohn), † 1701, oo nn., Abel
5	1701 - 1709	Hartz, Claus (Setzwirt), oo Witwe Heeschen, Abel
6	1709 - 1724	Wittorf, Hinrich (Setzwirt), oo Witwe Hartz, Abel, verw. Heeschen
7	1724 - 1756	Heeschen, Marx (Stiefsohn)
8	1756 - 1792	Heeschen, Claus (Sohn)
9	1792 - 1826	Heeschen, Claus (Sohn), * 1756, † 24.02.1826, oo Holtorf, Magdalena
10	1826 - 1851	Heeschen, Hinrich (Sohn), † 06.10.1851, oo Voß, Maria, † 12.04.1847
11	1851 - 1893	Heeschen, Claus Joachim (Sohn), * 19.10.1831, oo Schnack, Ida (Busdorf)
12	1893 - 1922	Heeschen, Gustav Hinrich (Sohn), * 23.03.1863, oo 02.11.1893 Mohr, Emma Magd. Dor. (Kleinharrie), * 17.08.1873
13	1922 - 1949	Nohrden, Ernst (Schwiegersohn, Großharrie), * 11.08.1892, † 25.09.1968, oo 08.12.1922 Heeschen, Minna, * 08.12.1894, † 03.07.1979
14	1949 - 1988	Nohrden, Gustav (Sohn), * 12.02.1925, † 08.06.2012, I. oo 02.12.1949 Reimers, Marga (Brügge), * 04.03.1923 II. oo Haverbier, Christa, * 28.01.1930, † 02.12.2012
15	1988 -	Nohrden, nn. (Sohn), oo nn., nn.



*Ernst Nohrden (13)*

*(Fotos:  
Archiv Claus Reese)*



*Gustav Nohrden (14)*



*Ernst Nohrden (13)*



*Christa und Gustav Nohrden (14)*





*Ernst Nohrden (13) und sein Sohn Gustav Nohrden (14)  
(Fotos: Archiv Claus Reese)*



*Christa und Gustav Nohrden (14) mit ihren Söhnen nn. (15) und nn.*



*Die alte Hofanlage*

*(Fotos: Archiv Claus Reese)*



*Neue Wohn- und Wirtschaftsgebäude 2018*





*Der Hof Nohrden – heute (Foto: Rolf Pohlmeier)*

## 8. Vollhufe

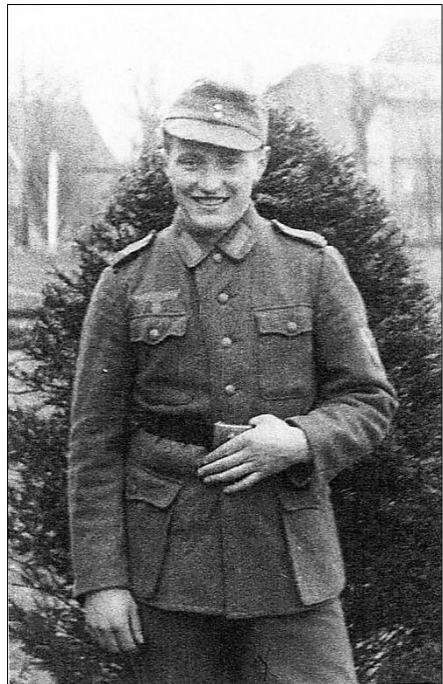
### Besitzerfolge

1	1606 - 1615	Bülcken, Bartold
2	1615 - 1632	Bülcken, Hans
3	1632 - 1670	Bülcken, Hinrich
4	1670 - 1676	Bülcken, Hans
5	1676 - 1705	Brandt, Claus (Käufer), † 1705, oo nn., Elsche
6	1705 - 1729	Blöcker, Joachim (Setzwirt, Bönebüttel), oo 1709 Witwe Brandt, Elsche
7	1729 - 1762	Brandt, Claus (Stiefsohn), * 1705
8	1762 - 1796	Brandt, Claus (Sohn), † 15.02.1796, oo Rixen, Catharina
9	1796 - 1799	Witwe Brandt, Catharina, geb. Rixen
10	1799 - 1834	Brandt, Claus (Sohn), † 15.02.1849, oo Pingel, Wiebke, * 1775
11	1834 - 1851	Brandt, Joachim (Sohn), * 1802, † 02.11.1851, oo Blöcker, Cathrina Magdalena (Kleinharrie)
12	1851 - 1890	Nohrden, Johann Jochim (Großharrie), * 29.07.1821, † 05.03.1906, oo 1850 Brandt, Anna Margaretha (Schwester von 11, Großharrie), * 21.04.1819, † 09.10.1881
13	1890 - 1921	Nohrden, Julius (Sohn), * 28.10.1852, † 27.11.1921, oo 11.11.1887 Saggau, Maria (Gönnebek), * 28.09.1866, † 15.07.1955
	1899	<i>Ein Feuer vernichtet die Scheune der Hufe.</i>
14	1921 - 1965	Nohrden, Johannes (Sohn), * 05.01.1890, † 23.06.1964, oo 17.10.1922 Plambeck, Margaretha (Großharrie), * 26.10.1899, † 08.10.1985
15	1965 - 1980	Nohrden, Uwe (Sohn), * 1924, † 1990, oo Fischer, nn.
16	1980 - 2015	Nohrden, nn. (Sohn), oo Westphal, nn.
	2015	<i>Hofaufgabe, Land verpachtet</i>



*Johannes Nohrden (14) im 1. Weltkrieg*

*(Fotos: Archiv Claus Reese)*



*Uwe Nohrden (15) im 2. Weltkrieg*

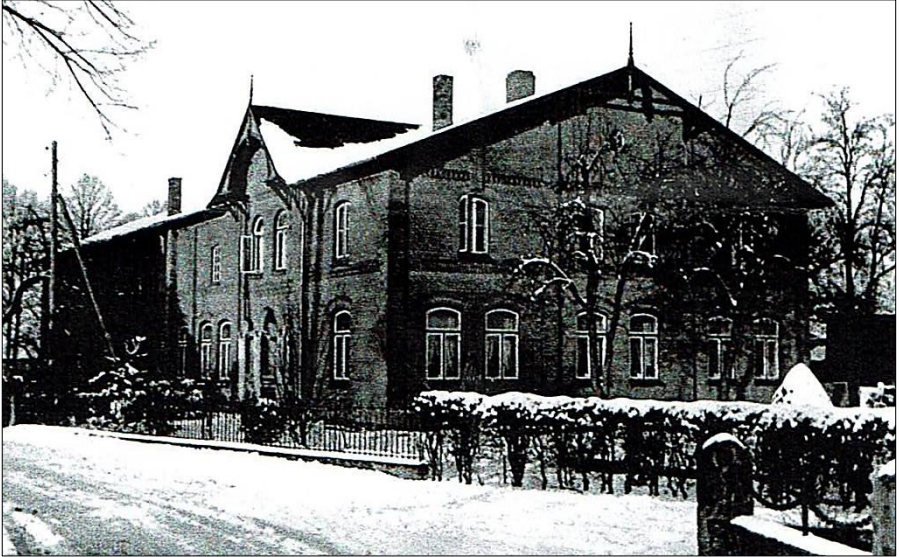




*Uwe Nohrden (15) mit seiner Frau  
(Fotos: Archiv Claus Reese)*



*Johannes Nohrden (14) als Führer der Kutsche in Elmshorn*



*Wohn- und Wirtschaftsgebäude der Hufe 1935 (Foto: Archiv Claus Reese)*



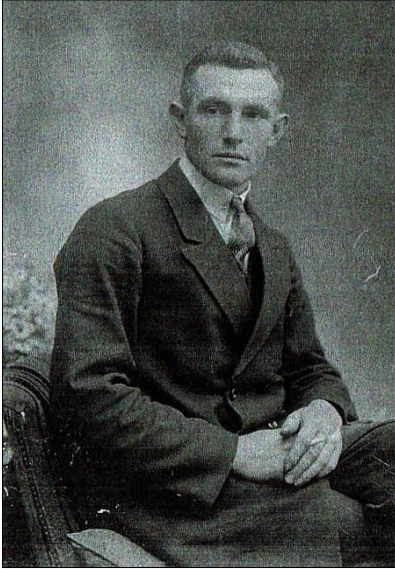
*Wohn- und Wirtschaftsgebäude 2018 (Foto: Rolf Pohlmeier)*

## 9. Vollhufe

### Besitzerfolge

1	1606 - 1622	Voß, Hinrich, oo nn., Metge
2	1622 - 1628	Schlotfeldt, Hartrich
3	1628 - 1666	Schlotfeldt, Jürgen (Bruder), † 1666, oo nn., Wiebke
4	1666 - 1698	Schlotfeldt, Claus (Sohn), I. oo nn., † 1670, II. oo nn.
5	1698 - 1738	Schlotfeldt, Hans (Sohn)
6	1738 - 1758	Schlotfeldt, Claus (Sohn), † 1758, oo Harder, Margaretha (Schmalstede)
7	1758 - 1770	Wulf, Eggert (Setzwirt, Negenharrie), * 16.12.1720, oo Witwe Schlotfeldt, Margaretha, geb. Harder
8	1770 - 1786	Schlotfeldt, Detlef (Stiefsohn), † 17.04.1786, oo Bülck, Catharina
9	1786 - 1787	Witwe Schlotfeldt, Catharina, geb. Bülck
10	1787 - 1793	Wendt, Joachim (Ersteigerer, Bothkamp), † 1793, oo Kühl, Wiebke
11	1793 - 1806	Trede, Asmus Henning (Setzwirt, Schierensee), I. oo Witwe Wendt, Wiebke, geb. Kühl, II. oo Brügge, Dorothea
12	1801 - 1808	<i>Zwischenzeitlich verpachtet an:</i> Lamp, Hans Heinrich (Pächter)
13	1806 - 1816	Wendt, Joachim (Eigentümer, , Sohn von 10)
14	1809 - 1816	<i>Zwischenzeitlich verpachtet an:</i> Lamp, Johann Friedrich (Sohn von 12, Pächter)
15	1816 - 1821	Lamp, Johann Friedrich (Käufer)
16	1821 - 1852	Muxfeldt, Detlef Christian (Käufer von 2/3 der Hufe, ohne die Vielkiekskoppel, Fiefhusen), * 1790, oo Dibbern, Cathrina (Barmissen), * 1793
17	1852 - 1868	Rix, Karsten (Käufer)
18	1868 - 1911	Rix, Hans Hinrich (Sohn, Bissee), * 31.05.1841, I. oo Horst, Magd. Maria Sophia (Bissee), * 1840, † 17.07.1877, II. oo 10.03.1878 Voß, Elise (Viehbrook), * 21.06.1855
19	1911 - 1932	Rix, Ernst (Sohn), * 15.03.1877, † 1943, oo Kuhrt, Dora (Fiefharrie), * 09.05.1882
20	1932 - 1941	Sötje, Karl (Käufer, Großharrie), * 24.11.1905, † 05.06.1941, oo Kock, Hertha (Bönebüttel), * 02.03.1906, † 28.05.1997
21	1941 - 1962	Witwe Sötje, Hertha, geb. Kock
22	1962 - 2002	Sötje, nn. (Sohn), oo Rehder, nn.
23	2002 -	Sötje, nn. (Sohn),





*Karl Sötje (20) und seine Frau Hertha, geb. Kock (20 und 21)*

*(Fotos: Archiv Claus Reese)*



*Das 1871 errichtete strohgedeckte Wohn- und Wirtschaftsgebäude der Hufe  
(Foto: Archiv Claus Reese)*



*Wohn- und Wirtschaftsgebäude 2018 (Foto: Rolf Pohlmeier)*



## 10. Vollhufe

### Besitzerfolge

1	1606 - 1618	Heeschen, Jasper, † 1618, oo nn., Gesche
2	1618 - 1629	Schlotfeldt, Claus (Setzwirt), oo Witwe Heeschen, Gesche
3	1629 - 1650	Heeschen, Hartwig (Stiefsohn)
4	1650 - 1673	Kühl, Carsten
5	1673 - 1710	Kühl, Jasper (Sohn)
6	1710 - 1737	Kühl, Carsten (Sohn)
7	1737 - 1779	Röpke, Jochim (Schwiegersohn, Warnau), † 10.1779, oo Kühl, Antje (Tochter)
8	1780 - 1808	Röpke, Marx (Sohn), * 1738, † 1818, oo Blöcker, Catharina, * 1743, † 1816
9	1808 - 1845	Röpke, Joachim (Sohn), * 1765, † 08.02.1845, oo 29.07.1796 Bustorp, Anna Magd. (Bissee), * 1768, † 07.09.1845
10	1845 - 1886	Röpke, Hans Heinrich (Sohn), * 21.03.1825, † 06.05.1910, oo 04.02.1848 Nohrden, Maria Chr. (Großharrie), * 30.07.1824, † 27.10.1892
11	1886 - 1914	Röpke, Heinrich Friedrich (Sohn), * 02.12.1850, oo 08.05.1885 Plambeck, Bertha Maria (Negenharrie), * 09.06.1856
12	1914 - 1954	Röpke, Hans Dietrich (Sohn), * 21.03.1886, † 09.12.1971, oo Nohrden, Minna Margaretha (Großharrie), * 15.02.1891, † 20.12.1980
13	1954 - 1983	Röpke, Heinrich (Sohn), * 09.10.1918, † 27.09.2015, oo 12.1954 Scheff, nn.
14	1983 -	Röpke, nn., oo Lutze, nn.



*Goldene Hochzeit von nn., geb. Scheff, und Heinrich Röpke (13)*



*nn. Röpke (14) (Fotos: Archiv Claus Reese)*



*Der Hof Röpke (Foto: Archiv Claus Reese)*

## 11. Vollhufe

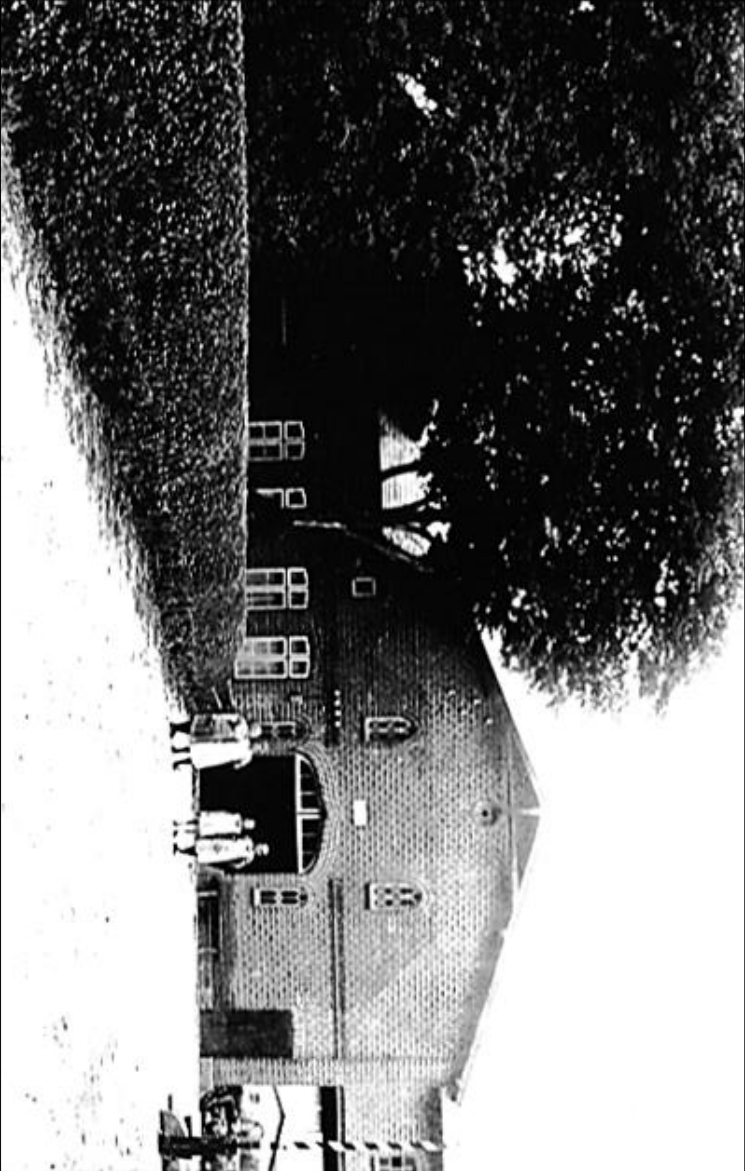
### Besitzerfolge

1	1606 - 1632	Blöcker, Dreves
2	1632 - 1672	Osbahr, Marx
3	1672 - 1683	Osbahr, Hans (Sohn), † 1683, oo nn., Anna Magdalena
4	1683 - 1721	Heeschen, Hans (Setzwirt), oo 01.10.1683 Witwe Osbahr, Anna Magdalena
5	1721 - 1747	Heeschen, Hartwig (Sohn)
6	1747 - 1779	Ehmcke, Hans (Neffe, Sohn der Schwester von 5, Fiefharrie), * 14.11.1703, † 1780, oo Blöcker, Anna Elsabe
7	1779 - 1796	Ehmcke, Hans (Sohn), † 24.03.1796, I. oo Bracker, Elsabe Cathrina (Tasdorf), * 1760, † 18.02.1786, II. oo Schnoor, Anna, * 1765
8	1797 - 1818	Kortum, Marx Friedrich (Setzwirt, aus dem Bothkampschen), oo Witwe, Ehmcke, Anna, geb. Schnoor
9	1818 - 1844	Ehmcke, Marx (Stiefsohn), † 16.03.1844, oo 25.09.1818 Horst, Dorothea Elisabeth (Wankendorf), * 1793
10	1844 - 1864	Ehmcke, Hans Friedrich (Sohn), * 1820, † 23.09.1864, oo 02.10.1847 Riepen, Anna Marg. Elsabe (Busdorf), * 1824
11	1864 - 1872	Witwe Ehmcke, Anna Margaretha Elisabeth, geb. Riepen
12	1872 - 1905	Ehmcke, Marx Heinrich (Sohn), * 06.08.1850, † 30.07.1911, oo 25.04.1872 Stegelmann, Ida (Einfeld), * 03.10.1849
13	1905 - 1942	Ehmcke, Hans Joachim (Sohn), * 27.09.1874, † 21.07.1942, oo Ratjen, Christine Helene (Homfeld), * 30.07.1882, † 03.01.1959
14	1942 - 1972	Ehmcke, Heinrich (Sohn), * 07.03.1908, † 29.09.1985, oo Hamann, Irma (Moorsee), * 08.04.1911, † 29.03.2002
15	1972 - 2009	Ehmcke, nn. (Sohn), oo Niehus, nn.
	2009	<i>Hofaufgabe, Land verpachtet</i>



*Irma, geb. Hamann, und Hinrich Ehmcke (14) (Foto: Archiv Claus Reese)*





*Wohn- und Wirtschaftsgebäude der Hufe (Foto: Archiv Claus Reese)*

## 12. Vollhufe

### Besitzerfolge

1	1606 - 1641	Kühl, Jasper
2	1641 - 1671	Kühl, Claus (Sohn)
3	1671 - 1701	Kühl, Claus (Sohn)
4	1701 - 1706	Wulf, Ehlert (Schwiegersohn),
5	1706 - 1734	Griep, Detlef (Setzwirt) oo Witwe Wulf
6	1734 - 1766	Wulf, Ehlert (Stiefsohn), oo nn., Maria
7	1766 - 1776	Wulf, Hartwig (Sohn), oo 25.06.1775 Röpke, Elsabe Catrina
8	1776 - 1778	Blöcker, Paul (Ersteigerer, Husberg)
9	1778 - 1811	Blöcker, Hinrich (Sohn, Husberg), † 29.03.1830, oo Schmidt, Anna Sophia,
10	1811 - 1854	Blöcker, Hans Hinrich (Sohn), † 06.01.1855, oo 13.11.1812 Blöcker, Elsabe (Husberg), † 03.10.1841
11	1854 - 1888	Blöcker, Hans Heinrich (Sohn), * 1827, oo 07.01.1852 Timm, Christine Dorothea (Mühbrook), * 1828
12	1888 - 1906	Blöcker, Heinrich August (Sohn), * 1862, oo 10.1888 nn.
	1906	<i>Parzellenweiser Verkauf des Landbesitzes</i>
13		Dohse, Heinrich (Käufer von <i>Gebäude und Hauskoppel</i> , Hufe 4), * 14.07.1855, oo Lindemann, Maria Marg., * 15.05.1858



*Ehemaliger Hof von Heinrich Blöcker (Foto: Archiv Claus Reese)*

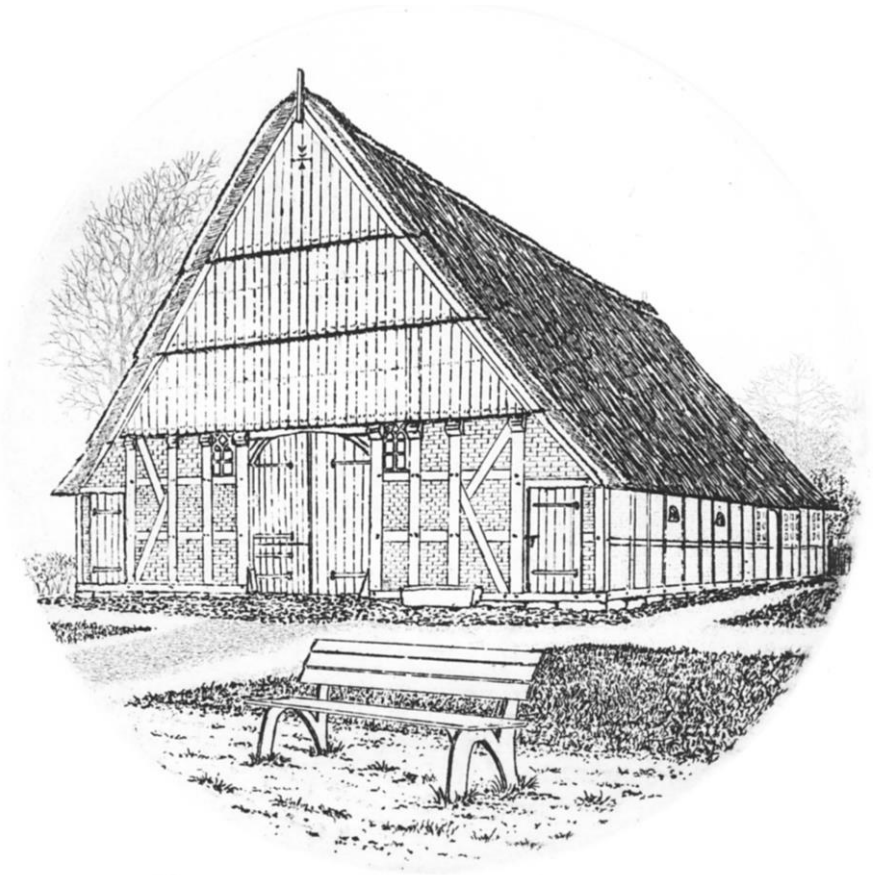
### 13. Halbhufe

#### Besitzerfolge

1	1606 - 1628	Osbahr, Paul
2	1628 - 1634	Reese, Carsten (Übernehmer)
3	1634 - 1639	Voß, Hans (Übernehmer)
4	1639 - 1671	Bülck, Hans
5	1671 - 1674	Bülck, Heinrich (Bruder)
6	1674 - 1692	Bülck, Marx (Sohn) oo nn., Triene
7	1692 - 1709	Sinn, Hans (Setzwirt), oo Witwe Bülck, Triene
8	1709 - 1721	Hauschildt, Claus (Setzwirt) oo Witwe Sinn, Triene, verw. Bülck
9	1721 - 1738	Bülck, Hans (Stiefsohn)
10	1738 - 1757	Bülck, Claus (Sohn) oo nn., Margaretha
11	1757 - 1769	Sinn, Hans (Setzwirt) oo Witwe Bülck, Margaretha
12	1769 - 1795	Bülck, Marx (Stiefsohn)
13	1795 - 1817	Plambeck, Claus (Käufer), * 1761, † 04.11.1817, oo Lembrecht, Catharina Augusta
14	1817 - 1825	Witwe Plambeck, Catharina Augusta, geb. Lembrecht
15	1825 - 1858	Plambeck, Claus Hinrich (Sohn), * 1799, oo Dibbern, Magd. Dorothea (Barmissen), * 23.08.1799, † 11.08.1877
16	1858 - 1899	Plambeck, Hinrich Christian (Sohn), * 1826, † 22.01.1911, oo 14.10.1857 Heeschen, Margaretha (Großbarrie), * 22.08.1833, † 13.05.1912
	1898	<i>Hufentausch – Familie Plambeck übernimmt Gebäude und 2 Hauskoppeln der Hufe 2, Schurbohm kauft die alten Gebäude der Halbhufe 13 und behält das Land von Hufe 2.</i>
17	1898 - 1933	Schurbohm, August Christian (Käufer), * 01.08.1865, † 05.02.1933 oo 23.03.1893 Thun, Marie (Timmaspe), * 27.10.1865, † 09.11.1946
18	1933 - 1941	Witwe Schurbohm, Marie, geb. Thun (Timmaspe), * 27.10.1865, † 09.11.1946
19	1941 - 1945	Schurbohm, Hans (Sohn, Großbarrie), * 17.03.1901, † 1945
	1945	<i>Hofaufgabe, Land verpachtet</i>
		<i>Die Hofanlage wurde mit Haupthaus von 1817, dem Backhaus von 1850 und dem Schweinestall in das Schleswig-Holsteinische Freilichtmuseum in Molfsee übernommen.</i>



*Die Hofgebäude stehen heute noch im Schleswig-Holsteinischen Freilichtmuseum in Molfsee.  
Das Haupthaus ist ein typisches Fachhallenhaus.  
(Foto: Archiv Claus Reese)*



*Haus Schurbohm 1817 Leisner*

*Haus Schurbohm von 1817 im Freilichtmuseum Molfsee  
(Radierung von Walter H. Leisner)*



## 14. Halbhufe - Vogelsang (ca. 1800 von Hufe 6 abgeteilt)

### Besitzerfolge

1	1800 - 1822	Rixen, Jochim, * 20.03.1754, † 08.03.1826
2	1822 - 1843	Rixen, Johann (Sohn), * 18.07.1795, † 12.06.1843, oo Thießen, Lucia Sophia, * 1797
3	1843 - 1851	Witwe Rixen, Lucia Sophia, geb. Thießen
4	1851 - 1891	Rixen, Jochim Hinrich (Sohn), * 10.01.1825, oo 02.10.1850 Plambeck, Anna Cathr. (Großharrie), * 1827
5	1891 - 1927	Rix, Ernst Detlef (Sohn), * 07.02.1858, oo 08.05.1891 Plambeck, Elise, Chr. Helene, (Negenharrie), * 04.03.1867
6	1927 - 1954	Rix, Willi (Sohn), * 07.05.1895, † 26.03.1977, oo 05.04.1927 Hingst, Emma (Negenharrie), * 06.05.1897, † 25.09.1974
7	1954 - 1992	Rix, Ernst Werner (Sohn), * 18.09.1928, † 15.03.1998, oo 05.02.1954, Lohmann, Käte, * 11.04.1930, † 25.04.2012
8	1992 -	Matzen, nn. (Schwiegersohn), oo Rix, nn. (Tochter - Erbin)
	1992	<i>Hofaufgabe, Land verpachtet</i>



*Emma und Willi Rix (6) (Foto: Archiv Claus Reese)*



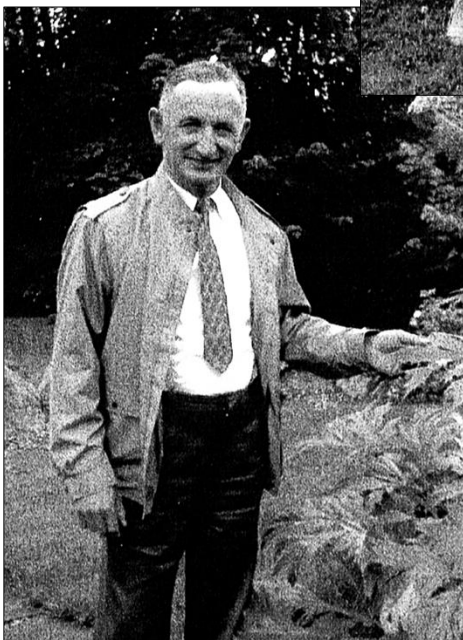
*Hof Vogelsang - gestern und heute (Fotos: Archiv Claus Reese)*



*Käthe und Ernst-Werner Rix (7)*



*(Fotos: Archiv Claus Reese)*

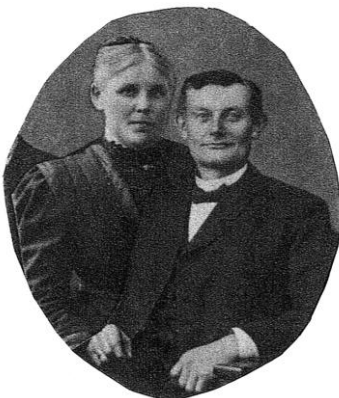


*Ernst-Werner Rix (7)*

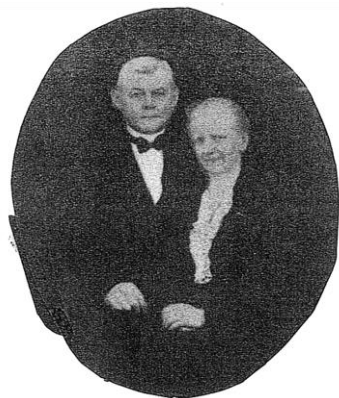
## 15. Dorfschmiede (Preetzer Landstraße 32 und ab 1920 zusätzlich 24)

### Besitzerfolge

1	1876	Hamann, Johann Jochim (Schumacher)
2	1888/89 - 1892/93	Hahnkamp, Johann Hinrich (Schlachter, Käufer, Bruder des Lehrers Hahnkamp in Großharrie)
3	1892/93 - 1924	Böhlk, Hinrich Christian (Schmied, Käufer, Wapelfeld) oo Runge, Catharina
	1891	<i>Böhlk errichtet eine 2. Schmiede in Großharrie.</i>
	1920	<i>Böhlk kauft die alte Dorfschmiede von Großharrie, Preetzer Landstraße 24, vom Lehrer Banck, der sie vom Schmiedemeister Blunck, Bernhard Wilhelm erworben hatte.</i>
	Ab 1930	<i>Die alte Schmiede wird als Altenteil genutzt.</i>
4	1924 - 1957	Böhlk, Jochim Hans (Sohn, Schmiedemeister), * 24.02.1892, † 25.03.1977, oo 23.03.1923 Hingst, Martha Maria Ida (Tasdorf), * 07.01.1894, † 15.06.1970
	Ca. 1990	<i>Verkauf des Altenteils, der alten Dorfschmiede</i>
5	1957 - 1992	Böhlk, Heinrich (Sohn), * 06.06.1927, † 02.04.1999, oo 10.05.1957 Schlüter, Erika (Nettelsee), * 03.08.1936
6	1992 - 1999	Böhlk, nn. (Sohn), oo Judzaus, nn.
7	1999 - 2004	Böhlk, nn. und Königsmann, nn.
8	2004 -	Firma Meifort GmbH & Co. KG (Käuferin)



links:  
Catharina,  
geb. Runge,  
und Hinrich  
Christian  
Böhlk (3)



rechts:  
Jochim Hans  
und Martha  
Maria Ida  
Böhlk (4)

(Fotos: Archiv Claus Reese)

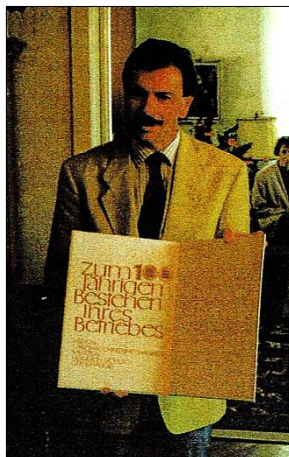


*rechts: Schmiedemeister Hans Böhlk (4),  
links: Hans Blöcker von der Hufe 1 in Kleinharrie (13)  
Es ist unklar, auf welches Ereignis sich die Jahreszahl 1768 bezieht und  
welches 200-jährige Jubiläum hier festgehalten wird.  
(Foto: Archiv Claus Reese)*





*Erika und Heinrich Böhlk (5)*  
*(Fotos: Archiv Claus Reese)*



*Hans Hinrich Böhlk (6) mit der*  
*Urkunde zum 100-jährigen*  
*Bestehen des Betriebes*



*Die Schmiede 1935*



*Luftbild der Schmiede 1955, rechts im Vordergrund die Schmiede, dahinter die Gastwirtschaft „Harrier-Hof“ (Foto: Archiv Claus Reese)*

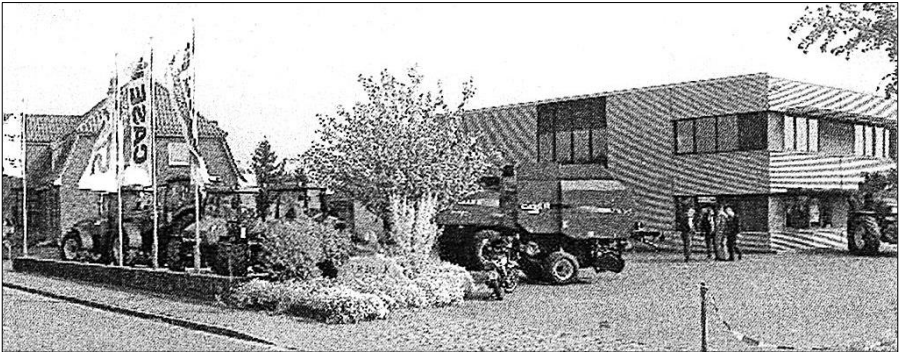


*Die alte Schmiede steht noch heute in Großharrie (Foto: Rolf Pohlmeier)*





*100 Jahre von der Schmiede Böhlk zum Maschinenhändler Meifort in Großharrie  
(Foto: Meifort)*



*Die Filiale der Fa. Meifort in Großharrie (Foto: Meifort)*



*Fa. Meifort 2018 (Foto: Rolf Pohlmeier)*

## Alphabetisches Namensverzeichnis Großbarrie

- Beckmann, Joachim **73**  
Blöcker, Anna Elsabe **104**  
Blöcker, Anna Margaretha **73**  
Blöcker, Catharina **101**  
Blöcker, Cathrina Magdalena **94**  
Blöcker, Dreves **104**  
Blöcker, Elsabe **107**  
Blöcker, Elsche **66**  
Blöcker, Hans Heinrich **107**  
Blöcker, Hans Hinrich **107**  
Blöcker, Heinrich August **107**  
Blöcker, Hinrich **107**  
Blöcker, Joachim **94**  
Blöcker, Johann **66**  
Blöcker, Margaretha Elisabeth  
**70**  
Blöcker, Maria **66**  
Blöcker, Paul **107**  
Böhlk, Heinrich **114**  
Böhlk, Hinrich Christian **114**  
Böhlk, Jochim Hans **114**  
Böhlk, nn. **114**  
Bracker, Antje **70**  
Bracker, Claus **89**  
Bracker, Elsabe Cathrina **104**  
Bramm, Dora **73**  
Brandt, Anna Margaretha **94**  
Brandt, Claus **94**  
Brandt, Hans **85**  
Brandt, Joachim **94**  
Brandt, Margaretha **75**  
Brügge, Dorothea **98**  
Brüggen, Heinrich **70**  
Bühse, Magdalena **66**  
Bülck, Bartold **75**  
Bülck, Catharina **98**  
Bülck, Claus **75, 108**  
Bülck, Hans **108**  
Bülck, Heinrich **108**  
Bülck, Marx **85, 108**  
Bülcken, Abel **75**  
Bülcken, Bartold **75, 94**  
Bülcken, Claus **75**  
Bülcken, Hans **75, 94**  
Bülcken, Hinrich **94**  
Bunte, Hermann **76**  
Bustorf, Anna Margaretha **85**  
Bustorp, Anna Magd. **101**  
Butenschön, Katharina **75**  
Danker, Dorothea Elisabeth **85**  
Delfs, Hans **80**  
Delfs, Marg. Christina **66**  
Dibbern, Cathrina **98**  
Dibbern, Magd. Dorothea **108**  
Dohse, Emmy **76**  
Dohse, Hans Friedrich **75**  
Dohse, Heinrich **107**  
Dohse, Heinrich Christian **75**  
Dohse, Minna **80**  
Dohse, Wilhelm Hans August,  
gen. Willy **76**  
Donner, Johann Peter Ludwig **85**  
Ehmcke, Hans **104**  
Ehmcke, Hans Friedrich **104**  
Ehmcke, Hans Joachim **104**  
Ehmcke, Heinrich **104**  
Ehmcke, Marx **104**  
Ehmcke, Marx Heinrich **104**  
Ehmcke, nn. **104**  
Einfeld, Doris **70**

Engeland, Theodor **76**  
 Fischer, nn. **94**  
 Göttsche, Dora **81**  
 Griep, Detlef **107**  
 Grothkopf, Sophie **85**  
 Hahnkamp, Johann Hinrich **114**  
 Hamann, Abel **85**  
 Hamann, Carsten **85**  
 Hamann, Irma **104**  
 Hamann, Johann Jochim **114**  
 Harder, Joachim **80**  
 Harder, Magdalena **80**  
 Harder, Margaretha **98**  
 Hartz, Abel **66**  
 Hartz, Claus **89**  
 Hartz, Gustav **81**  
 Hartz, Hans **80**  
 Hartz, Hans Hinrich **80**  
 Hartz, Jasper **75, 80**  
 Hartz, Jochim **80**  
 Hartz, Johann Christian **80**  
 Hartz, Margaretha **70**  
 Hartz, Maria **70**  
 Hartz, Marx **80**  
 Hartz, nn. **81**  
 Hauschildt, Claus **85, 108**  
 Hauschildt, Hans **85**  
 Hauschildt, Marx **85**  
 Haverbier, Christa **89**  
 Heeschen, Anna Magdalena **73**  
 Heeschen, Claus **89**  
 Heeschen, Claus Joachim **89**  
 Heeschen, Gustav Hinrich **89**  
 Heeschen, Hans **73, 85, 104**  
 Heeschen, Hartwig **101, 104**  
 Heeschen, Hinrich **89**  
 Heeschen, Jasper **101**  
 Heeschen, Margaretha **108**  
 Heeschen, Marieke **73**  
 Heeschen, Marx **89**  
 Heeschen, Minna **89**  
 Hempel, Gerhard **76**  
 Hempel, nn. **76**  
 Hingst, Anna Magd. **85**  
 Hingst, Asmus Christian **85**  
 Hingst, Emma **111**  
 Hingst, Hans Heinrich **85**  
 Hingst, Martha Maria Ida **114**  
 Hinz, Hans **75**  
 Hinz, Hans Hinrich **75**  
 Hinz, Maria Christina **75**  
 Holtorf, Anna **80**  
 Holtorf, Magdalena **89**  
 Horst, Dorothea Elisabeth **104**  
 Horst, Magd. Maria Sophia **98**  
 Judzaus, nn. **114**  
 Junge, nn. **70**  
 Kaack, Margaretha **66**  
 Kahl, Christine **73**  
 Kleiß, nn. **89**  
 Koek, Hertha **98**  
 Königsmann, nn. **114**  
 Kortum, Detlef **85**  
 Kortum, Marx Friedrich **104**  
 Kühl, Antje **101**  
 Kühl, Carsten **101**  
 Kühl, Claus **107**  
 Kühl, Jasper **101, 107**  
 Kühl, Wiebke **98**  
 Kuhrt, Dora **98**  
 Lamp, Hans Heinrich **98**  
 Lamp, Johann Friedrich **98**  
 Lembke, nn. **73**



Lembrecht, Catharina Augusta **108**  
 Lindemann, Maria Marg. **75, 107**  
 Lohmann, Käte **111**  
 Lutze, nn. **101**  
 Matzen, nn. **111**  
 Mohr, Elsabe **70**  
 Mohr, Emma Magd. Dor. **89**  
 Muxfeldt, Anna Catrina **80**  
 Muxfeldt, Detlef Christian **98**  
 Niehus, nn. **104**  
 nn., Abel **80, 89**  
 nn., Anna Magdalena **104**  
 nn., Antje **75**  
 nn., Elsche **94**  
 nn., Gesche **101**  
 nn., Grethe **89**  
 nn., Ida Catharina **85**  
 nn., Margaretha **108**  
 nn., Maria **107**  
 nn., Metge **98**  
 nn., nn. **67**  
 nn., Silke **85**  
 nn., Triene **108**  
 nn., Wiebke **98**  
 Nohrden, Detlef **73**  
 Nohrden, Elisabeth **73**  
 Nohrden, Ernst **89**  
 Nohrden, Gustav **89**  
 Nohrden, Hans **73**  
 Nohrden, Hans Hinrich **73**  
 Nohrden, Johann Jochim **94**  
 Nohrden, Johannes **94**  
 Nohrden, Julius **73, 94**  
 Nohrden, Maria Chr. **101**  
 Nohrden, Minna Margaretha **101**  
 Nohrden, nn. **89, 94**  
 Nohrden, Otto **73**  
 Nohrden, Uwe **94**  
 Orth, Jochim Heinrich **73**  
 Osbahr, Hans **104**  
 Osbahr, Jochim **80**  
 Osbahr, Marx **104**  
 Osbahr, Paul **108**  
 Oßebar, Paul **89**  
 Pingel, Wiebke **94**  
 Plambeck, Anna Cathr. **111**  
 Plambeck, Anna Sophia **80**  
 Plambeck, Bertha Maria **101**  
 Plambeck, Catharina **80**  
 Plambeck, Claus **108**  
 Plambeck, Claus Hinrich **108**  
 Plambeck, Elise, Chr. Helene **111**  
 Plambeck, Ernst Hinrich **70**  
 Plambeck, Gustav **70**  
 Plambeck, Hinrich Christian **70, 108**  
 Plambeck, Margaretha **94**  
 Plambeck, nn. **70**  
 Prien, Maria Elise **75**  
 Prien, Marx **75**  
 Ratjen, Christine Helene **104**  
 Reese, Carsten **108**  
 Reese, Catharina Magdalena **75**  
 Rehder, nn. **98**  
 Reimers, Marga **89**  
 Riecken, Catharina **75**  
 Riepen, Anna Marg. Elsabe **104**  
 Riepen, Titje **85**  
 Rix, Ernst **98**  
 Rix, Ernst Detlef **111**  
 Rix, Ernst Werner **111**

Rix, Hans Hinrich **98**  
 Rix, Karsten **98**  
 Rix, Maria **80**  
 Rix, nn. **111**  
 Rix, Willi **111**  
 Rixen, Catharina **94**  
 Rixen, Eggert **66, 85**  
 Rixen, Hans **75**  
 Rixen, Hans Hinrich **85**  
 Rixen, Jochim **85, 111**  
 Rixen, Jochim Hinrich **111**  
 Rixen, Johann **111**  
 Rohwer, nn. **81**  
 Röpke, Elsabe Catrina **107**  
 Röpke, Ernst **85**  
 Röpke, Frieda **86**  
 Röpke, Hans Dietrich **101**  
 Röpke, Hans Heinrich **101**  
 Röpke, Heinrich **101**  
 Röpke, Heinrich Friedrich **101**  
 Röpke, Joachim **101**  
 Röpke, Jochim **101**  
 Röpke, Marx **101**  
 Röpke, nn. **101**  
 Runge, Catharina **114**  
 Saggau, Maria **94**  
 Scheff, nn. **101**  
 Schlotfeldt, Claus **98, 101**  
 Schlotfeldt, Detlef **98**  
 Schlotfeldt, Hans **98**  
 Schlotfeldt, Hartrich **98**  
 Schlotfeldt, Jürgen **98**  
 Schlüter, Erika **114**  
 Schlüter, Hans Christian **85**  
 Schmidt, Adolf **86**  
 Schmidt, Anna Sophia **107**  
 Schmidt, Cathrina **67**  
 Schmidt, Heinz **86**  
 Schnack, Abel Margaretha **66**  
 Schnack, Ida **89**  
 Schnack, Otto **75**  
 Schnoor, Anna **104**  
 Schnoor, Johann Rudolf **85**  
 Schnoor, Timm **73**  
 Schreiner, nn. **70**  
 Schurbohm, August Christian  
     **108**  
 Schurbohm, Hans **108**  
 Sinn, Anne **70**  
 Sinn, Eggert **66**  
 Sinn, Hans **66, 108**  
 Sinn, Hans Hinrich **66**  
 Sinn, Heinrich **66**  
 Sinn, Hinrich **66**  
 Sinn, Johann **66**  
 Sinn, Johann Friedrich **66**  
 Sinn, Margaretha **67**  
 Sinnig, Ewald **66**  
 Sinnig, Hans **66**  
 Sötje, Gerd **67**  
 Sötje, Johannes **67**  
 Sötje, Karl **98**  
 Sötje, nn. **67**  
 Sötje, nn. **98**  
 Sötje, Walter **67**  
 Speck, Christian **67**  
 Stange, Cathrine **70**  
 Stegelmann, Ida **104**  
 Stender, Hinrich **75**  
 Stüben, Christine **75**  
 Suhren, Hinrich **70**  
 Tamm, Detlef Hinrich **85**  
 Thießen, Lucia Sophia **111**  
 Thode, nn. **76**

Thun, Marie **108**  
 Timm, Christine Dorothea **107**  
 Tollnay, Heinrich **76**  
 Trede, Asmus Henning **98**  
 Voß, Alwine **76**  
 Voß, Claus **70, 73, 80**  
 Voß, Elise **98**  
 Voß, Elsabe **85**  
 Voß, Hans **66, 70, 73, 108**  
 Voß, Hinrich **98**  
 Voß, Johann Friedrich **80**  
 Voß, Maria **89**  
 Voß, Paul **70**  
 Wendt, Joachim **98**  
 Westphal, nn. **94**  
 Wittorf, Hinrich **89**  
 Witwe Beckmann, nn., verw.  
     Voß **73**  
 Witwe Bracker, Grethe **89**  
 Witwe Brandt, Catharina, geb.  
     Rixen **94**  
 Witwe Brandt, Elsche **94**  
 Witwe Bülck, Margaretha **108**  
 Witwe Bülck, Triene **108**  
 Witwe Ehmcke, Anna  
     Margaretha Elisabeth, geb.  
     Riepen **104**  
 Witwe Hartz, Abel, verw.  
     Heeschen **89**  
 Witwe Hartz, Anna, geb. Holtorf  
     **80**  
 Witwe Hartz, Catharina, geb.  
     Plambeck **80**  
 Witwe Hartz, Dora, geb.  
     Göttsche **81**  
 Witwe Hauschildt, Silke, geb. nn  
     **85**  
 Witwe Heeschen, Abel **89**  
 Witwe Heeschen, Gesche **101**  
 Witwe Hingst, Anna Magd., geb.  
     **85**  
 Witwe Lüneburg, geb. Trede **75**  
 Witwe Osbahr, Anna Magdalena  
     **104**  
 Witwe Osbahr, Magdalena, geb.  
     Harder **80**  
 Witwe Plambeck, Catharina  
     Augusta, geb. Lembrecht **108**  
 Witwe Rixen, Lucia Sophia, geb.  
     Thießen **111**  
 Witwe Rixen, Marg., geb.  
     Bustorf **66**  
 Witwe Schlotfeldt, Catharina,  
     geb. Bülck **98**  
 Witwe Schlotfeldt, Margarethe,  
     geb. Harder **98**  
 Witwe Schurbohm, Marie, geb.  
     Thun **108**  
 Witwe Sinn, Elsche, geb. Blöcker  
     **66**  
 Witwe Sinn, Marg. Christina,  
     geb. Delfs **67**  
 Witwe Sinn, Marg., verw. Rixen,  
     geb. Bustorf **66**  
 Witwe Sinn, Maria, geb. Blöcker  
     **66**  
 Witwe Sinn, Triene, verw. Bülck  
     **108**  
 Witwe Sötje, Hertha, geb. Koek  
     **98**  
 Witwe Stender, Cathr., geb.  
     Reese **80**  
 Witwe Stender, Margaretha, geb.  
     Brandt **75**

Witwe Voß, Margaretha, geb.

Hartz **70**

Witwe Voß, Marieke, geb.

Heeschen **73**

Witwe Voß, nn. **73**

Witwe Wendt, Wiebke, geb. Kühl

**98**

Witwe, Ehmcke, Anna, geb.

Schnoor **104**

Wulf, Abel **66**

Wulf, Bertha **85**

Wulf, Cathrina **80**

Wulf, Claus Heinrich **66**

Wulf, Eggert **98**

Wulf, Ehlert **107**

Wulf, Hartwig **107**

Wulf, Marieke **70**

Wulff, nn. **70**